

mujerempresendedora

GAJES
DEL OFICIO

Mujeres en el cine

MODA

Jackpot

ANÁLISIS

¿Cuánto vale
mi marca?

ENTREVISTA

Esperanza Perea

Directora general
de Fomento del
Empleo del SAE

8 de marzo

Celebramos el Día de la Mujer

formación formación continua 2005/2006 continua



Confederación de
Empresarios de Andalucía

La Confederación de Empresarios de Andalucía (CEA) y sus Organizaciones Territoriales, desarrollan un amplio Programa Formativo destinado a trabajadores de cualquiera de los distintos sectores de actividad, que deseen mejorar sus competencias y especialización profesional.

CURSOS

Este programa consta de una gran variedad de cursos, agrupados en distintas áreas temáticas.

- OFIMÁTICA EMPRESARIAL
- IDIOMAS
- NUEVAS TECNOLOGÍAS PARA PROFESIONALES
- FORMACIÓN
- RECURSOS HUMANOS Y GESTIÓN LABORAL
- HABILIDADES DIRECTIVAS
- CONTABILIDAD Y FINANZAS
- FISCALIDAD
- ADMINISTRACIÓN
- MARKETING, COMUNICACIÓN Y ATENCIÓN AL CLIENTE
- LOGÍSTICA
- MEDIOAMBIENTE
- CALIDAD Y PREVENCIÓN DE RIESGOS LABORALES
- OTRAS ÁREAS

Estos cursos se imparten en las siguientes modalidades:

**Presencial, Mixta
(Sistema de Aula Abierta),
a Distancia y Teleformación.**

**Fecha prevista de inicio:
marzo de 2006.**

**DIPLOMA ACREDITATIVO
PLAZAS LIMITADAS
CURSOS GRATUITOS**



FONDO
SOCIAL
EUROPEO



Servicio Andaluz de Empleo
CONSEJERÍA DE EMPLEO

INFORMACIÓN E INSCRIPCIONES

CONFEDERACIÓN DE EMPRESARIOS DE ANDALUCÍA (CEA) Tel: 954 48 89 19 · Fax: 954 48 89 13 · formacion@cea.es www.cea.es



CONFEDERACION EMPRESARIAL
DE LA PROVINCIA DE ALMERIA

CONFEDERACIÓN EMPRESARIAL DE LA PROVINCIA DE ALMERÍA (ASEMPAL)
Centro de Formación: C/ Méndez Núñez, 24. 04001 Almería.
Tfno: 950 256 577 Fax: 950 268 961
e-mail: formacion@asempal.es http://www.asempal.es



Federación
Onubense de Empresarios

FEDERACIÓN ONUBENSE DE EMPRESARIOS (FOE)
Avda. Tomás Domínguez, 3. 1ª Pta. 21001 Huelva.
Tfno: 959 208 308 Fax: 959 208 302
e-mail: inscripcionescursos@foe.es http://www.foe.es



CONFEDERACIÓN
EMPRESARIOS
PROVINCIA DE CÁDIZ

CONFEDERACIÓN DE EMPRESARIOS DE LA PROVINCIA DE CÁDIZ (CEC)
Ara de Viya, 9 Pta. Dcho. Entreplanta. 11009. Cádiz.
Tfno: 956 281 903 Fax: 956 262 417
CONFEDERACIÓN DE EMPRESARIOS DE JEREZ
C/ Cádiz, 5. Edificio Caja San Fernando. 11402 Jerez de la Ftr. (Cádiz)
Tfno: 956 183 503 Fax: 956 184 703



CONFEDERACION DE
EMPRESARIOS DE JAEN

CONFEDERACIÓN DE EMPRESARIOS DE JAÉN (CEJ)
C/ Castilla, 4. Bajo derecha. 23007 Jaén. Tfno: 953 294 022 Fax: 953 294 024
e-mail: formacion.cej@cea.es http://www.cea.es/cej



CONFEDERACION DE EMPRESARIOS DE CORDOBA

FEDERACIÓN DE EMPRESARIOS DEL CAMPO DE GIBRALTAR (FECG)
C/ Baluarte s/n. 11201 Algeciras (Cádiz). Tfno: 956 652 953 Fax: 956 650 958
formacion.cec@cea.es www.ceccadiz.org



CONFEDERACION DE
EMPRESARIOS DE MALAGA

CONFEDERACIÓN DE EMPRESARIOS DE MÁLAGA (CEM)
C/ Compositor Lehmborg Ruiz, Edificio Galaxia, 10. 2ª Pta. Local 17. 29007 Málaga.
Tfno: 952 07 06 21 Fax: 952 61 56 08
C/ San Lorenzo, 20. 29001 Málaga. Tfno.: 952 06 06 23 Fax: 952 06 01 40
formacion2cem@vnet.es www.cem-malaga.es



CONFEDERACION GRANADINA
DE EMPRESARIOS

CONFEDERACIÓN DE EMPRESARIOS DE CÓRDOBA (CECO)
Avda. Gran Capitán, 12. 3ª Pta. 14001 Córdoba. Tfno: 957 497 111 Fax: 957 497 112
e-mail: formacion@ceco-cordoba.es
http://www.ceco-cordoba.es



CONFEDERACION DE EMPRESARIOS DE SEVILLA

Confederación Empresarial Sevillana (CES)
Avda. República Argentina, 25. 4ª y 6ª planta 41011 SEVILLA.
Tfno: 954 991 100 Fax: 954 991 102
e-mail: formacion@cesevilla.es http://www.cesevilla.es



Una luz que nunca se apaga

Marianela Nieto,

Edición de *Mujeremprendedora* - redaccion@mujeremprendedora.net

Encendamos la luz. La mirada del conocimiento y el interés por descubrir, por vivir, no es sólo conveniente, resulta muy necesaria en un presente en el que parecemos saberlo todo, sin haber repasado la lista de nuestras escasas certezas, para enfrentarnos a un futuro incierto.

¿Por qué celebramos el 8 de marzo? Es la pregunta que hemos formulado este mes a 9 mujeres relevantes en la actualidad andaluza. Sus palabras, vertidas en este número, denotan claridad, compromiso, crítica, satisfacción por el camino andado y, sobre todo, conciencia del tramo que queda por recorrer en la senda de la igualdad de oportunidades.

Micaela Navarro, consejera para la Igualdad y Bienestar Social de la Junta de Andalucía, introduce "una fecha ineludible" con tintes reivindicativos, mientras Ángeles Gil, directora general de Cartuja 93, nos recuerda que el 8 de marzo es un día de reconocimiento,

que no debe quedar en un mero símbolo. Por su parte, Teresa Páez, presidenta de la Asociación de Mujeres Cooperativistas de Andalucía, apunta que es "una ocasión para tomar conciencia" y Mar Moreno, presidenta del Parlamento de Andalucía, insiste en que "emprender es un camino idóneo hacia la igualdad". A esto añadimos una atención especial a la situación laboral de las mujeres, en una entrevista a Esperanza Perea, directora general de Fomento del Empleo del SAE.

Son sólo algunas pinceladas de un lienzo interesante, con colores para todos los gustos, en el que te invitamos a reflexionar sobre la situación de la mujer andaluza hoy, en un siglo XXI en el que, a pesar de lo andado, seguimos desayunando a diario noticias de injusticias que algún día -a la luz de la espe-

ranza- se desnudarán de actualidad para extinguirse.

Por el momento, necesitamos luz. Luz intensa, foco de claridad y esperanza.

Mientras haya mujeres insignes ignoradas o que pasan de puntillas por las enciclopedias y los reportajes sobre conciliación sólo hablen de maternidad sin corresponsabilidad, quedándose en papel mojado; mientras la tasa de paro sea preocupante y

las mujeres no tengan una presencia igualitaria en cargos de responsabilidad, en el ámbito público y privado, hace falta iluminar el camino.

Mantengamos viva esta luz que nunca se apaga -que sirvió de título a una canción de los británicos The Smiths- hasta que un día no sea necesario hablar de estos temas porque ya se hayan superado los obstáculos y la igualdad no sea sólo jurídica, sino una realidad cotidiana, como el oxígeno que respiramos cada día. □

“ MANTENGAMOS VIVA LA LUZ DE LA ESPERANZA HASTA QUE LA IGUALDAD SEA UNA REALIDAD COTIDIANA, COMO EL OXÍGENO QUE RESPIRAMOS



La revista *Mujeremprendedora* es una publicación plural, los artículos y comentarios que en ella aparecen reflejan las opiniones de las/os respectivas/os autoras/es. Los comentarios de la publicación pueden ser reproducidos, citando las fuentes.

STAFF

EDITA: ALLIVESVER DE SERVICIOS, S.L.
PRESIDENTE: Manuel Bellido Bello
COORDINADORA DE REDACCIÓN: Marianela Nieto
REDACCIÓN Y COLABORADORES: Isabel García, José Santos, M^a Ángeles Tejada, Ana Pagador, Antonio Gómez, Carmen Jiménez y Carmen Alcázar
DIAGRAMACIÓN Y DISEÑO: M^a Eugenia Rosière y Clara Alonso Campillo
FOTOGRAFÍA: Archivo *Mujeremprendedora*, Agencias
DIRECTOR COMERCIAL: Manuel García
EJECUTIVA DE CUENTAS: Elena Tinoco
Dirección, Administración, Distribución y Publicidad: Recaredo, 20, 2^o- 4, 5 y 6. 41003 Sevilla. Tel.: 954 53 98 47 / 98 72 22 Fax: 954 53 31 43
ISSN 1575-9377 Depósito Legal: SE-3043-99
Mujeremprendedora en Internet: <http://www.mujeremprendedora.net>
E-mail: mujeremprendedora@mujeremprendedora.net / redaccion@mujeremprendedora.net
digital@mujeremprendedora.net

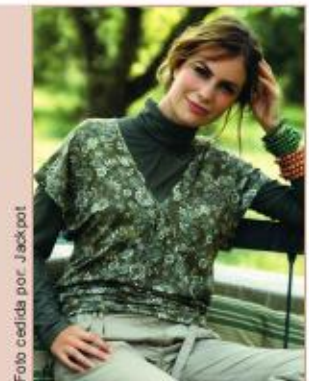


Foto cedida por Jack pot

10 A fondo

¿Por qué celebramos el Día Internacional de la Mujer? Hemos formulado esta pregunta a un grupo de mujeres relevantes en la actualidad sociopolítica y económica andaluza. Sus palabras destacan la importancia del 8 de marzo, del camino andado en materia de igualdad de oportunidades y del que queda por recorrer



ESPERANZA PEREA

03 ENTRE BAMBALINAS

05 TÚ OPINAS

ACTUALIDAD

06 PRIMER PLANO

08 CEA

09 OPINIÓN ♦ RECURSOS HUMANOS. POR M^a ÁNGELES TEJADA

10 A FONDO: PALABRA DE MUJER

14 ANÁLISIS: ¿CUÁNTO VALE MI MARCA?

16 ENTREVISTA A ESPERANZA PEREA,
DIRECTORA GENERAL DE FOMENTO DEL EMPLEO DEL SAE

20 EMPRENDEDORAS

22 OTRO MODO DE EMPRENDER: ANABEL DRESE

CLAVES

24 GAJES DEL OFICIO: LUCES, CÁMARA Y ACCIÓN!

27 ASESORÍA JURÍDICA

28 EMPLEO-RSC

OCEANO MUJER

30 SOCIAL: ENTREVISTA A FATMA EL MEHDI
SECRETARIA GENERAL DE LA UNIÓN DE MUJERES SAHARAUIS

34 FORMACIÓN

35 SABER ESTAR

36 CONSUMO

38 TOMA NOTA

39 EN LA RED

ESTAR BIEN

40 MODA: JACKPOT

42 ESTÉTICA

43 BAZAR

44 OPINIÓN ♦ A SU SALUD POR ANA MARÍA PAGADOR

45 SALUD

46 MOTOR

47 CULTURA

49 VIAJES

CON PERMISO

50 GLASS CEILING ¡A VER SI LO ROMPEMOS!
POR MANUEL BELLIDO BELLO

32



FATMA EL MEHDI

Escribenos

Tu opinión es muy importante. Puedes enviar una carta con tu mensaje a Mujerempresadora, c/ Recaredo, 20, 2º, 4, 5 y 6, 41003 (Sevilla), al fax 954 53 31 43 o por correo electrónico: redaccion@mujerempresadora.net. Las cartas podrán ser editadas o abreviadas por necesidades de claridad o espacio.

La futura Ley de Igualdad

Es interesante observar el debate social que ha desatado esa futura Ley de Igualdad y, con ella, la intención de aumentar hasta 10 días la baja por paternidad de todos los trabajadores. Sin embargo, a mí se me queda cara de póker porque no puedo evitar hacer comparaciones con otros países del norte de Europa donde tengo amigos. Y no me queda otro remedio que volver a sacar a colación a mi amiga danesa y a su marido, el cual hace años pudo disfrutar de dos semanas de paternidad. Ella además, ahora mismo está recibiendo el equivalente a 1.700 euros brutos al mes en concepto de baja maternal y sin haber cotizado anteriormente como trabajadora. El beneficio se extiende durante 12 meses y 5 semanas de vacaciones. Y tras ese período, para seguir cobrando sólo tendrá que demostrar o que está buscando trabajo de su especialidad o que está estudiando para mejorar su perfil profesional. Todo ello sin olvidar otros 140 euros mensuales extra porque sí. Igual que en el Reino Unido, donde sólo por el hecho de existir, cada niño tiene derecho a cerca de 100 euros al mes hasta los 16 años. Si bien, me gustaría que estas cosas se supieran más y reflexionemos sobre ello.

Ricardo Menéndez (Correo electrónico)

Cómo hemos cambiado

¿Cómo ha cambiado el campo andaluz y cómo hemos cambiado los habitantes de esta tierra! Es curioso ver cómo otras generaciones de andaluces y andaluzas tenían que emigrar para buscar empleo y ahora Andalucía, sin embargo, es 'madre' de inmigrantes que vienen de otros países para hallar aquí su jornal diario. Hace poco leía en la prensa que la Unión de Pequeños Agricultores ha contratado a 4.000 trabajadoras en origen para recolectar las fresas de Huelva en esta campaña. Con esta carta, además de animaros a seguir adelante con esta revista, quería pedir os que dediquéis algún reportaje a este tema de la contratación en origen. Creo que es fundamental para evitar injusticias. □

Guiomar Sarabia (Correo electrónico)



CLINICAS POLIPLANNING

DR. EDUARDO G. PÉREZ LUJÁN

- Interrupción voluntaria de embarazo: Bajo y alto riesgo
- Ginecología y Obstetricia
- Control de embarazo
- Ecografía
- Citología
- Cirugía

C/ José Nogales, 7-1º Dcha. 21001 Huelva
Tel.: 959 54 02 22
Fax: 959 26 22 55

C/ Santa Lucía, 18-20 11500 Puerto de Santa María (Cádiz)
Tel.: 956 54 10 54
Fax: 956 54 08 58



www.mujerempresadora.net



El primer portal para la mujer emprendedora andaluza



La mirada
Como mirar un cuadro
Françoise Gall

La Mirada
Como mirar un cuadro
Françoise Gall

los libros de agenda

Solicítelo llamando al teléfono 954 53 98 47 P.V.P. 3 Euros

Foro sobre la conciliación en la política de RR.HH. de la empresa



IMAGEN DE UNA DE LAS MESAS

Andalucía ha acogido durante el mes de febrero un total de ocho mesas redondas, organizadas por la Fundación Secretariado Gitano (FSGG) en el marco del programa 'Acceder' con la participación de la consultora especializada en asesorar a empresas sobre conciliación laboral 'Optimiza'. El objetivo de estos encuentros, celebrados en Málaga, Córdoba, Almería, Jaén, Cádiz, Granada y Sevilla, fue el abordar el papel de las empresas en la conciliación de la vida laboral y personal, valorar la viabilidad de las medidas aplicables y los beneficios que pueden aportar.

Durante las mismas estuvo María Glòria Llätser, socia fundadora de 'Optimiza', así como personalidades representantes de empresas que aplican medidas de conciliación y representantes de FSGG. Desde la Fundación, se plantea no sólo trabajar con el colectivo beneficiario de sus servicios y personas susceptibles a entrar a formar parte de su personal, sino también con las empresas. □



MARÍA LUISA LOMBARDEO JUNTO AL COMITÉ DE IGUALDAD DE LA ENTIDAD

El Monte publica un manual de uso no sexista del lenguaje

La Caja de Ahorros de El Monte ha presentado recientemente el que es el primer 'Manual de uso no sexista del lenguaje' en una caja andaluza y el segundo de todas las cajas españolas. Esta nueva herramienta de consulta, dirigida a

todas aquellas personas que desempeñan alguna labor de comunicación en la entidad, nace con el doble objetivo de fomentar la igualdad de género en el seno de la caja de ahorros e influir sobre todas la organizaciones y colectivos de su entorno para que

El Ayuntamiento de Sevilla celebra la VII Feria de Asociaciones de Mujeres

La Plaza Nueva de Sevilla alberga este mes, concretamente los días 4 y 5, la séptima edición de la Feria de Asociaciones de Mujeres. En este evento, organizado y financiado por el Ayuntamiento de Sevilla,



a través de la Delegación de Igualdad, se prevé la participación de 50 asociaciones de mujeres y entidades que trabajan por la igualdad en la zona, como Amnistía Internacional. □

NOMBRAMIENTO

Ángeles Gil, consejera de Ciencia y Tecnología de la FECYT

El Patronato de la Fundación Española para la Ciencia y Tecnología (FECYT) ha nombrado recientemente consejera de Ciencia y Tecnología a Ángeles Gil García, directora general del Parque Científico

y Tecnológico Cartuja 93. Se convierte, de este modo, en la única mujer andaluza en el Consejo de esta institución.

Con este nombramiento pretende, entre otras cuestiones, "contribuir a la

hagan un uso no discriminatorio del lenguaje.

Según la directora general de El Monte, María Luisa Lombardero, la caja ya ha procedido a poner en funcionamiento algunas medidas prácticas atendiendo a los criterios que se reflejan en el manual, como por ejemplo la modificación de los contratos para que aparezcan los dos sexos. Lombardero también ha destacado el resultado de algunas de estas prácticas, subrayando que de los 254 nuevos puestos de trabajo creados en los últimos dos años en El Monte, el 57% (145 empleos) fueron ocupados por mujeres, continuando con una tendencia que espera que lleve a la caja a alcanzar la plena paridad antes del final de la década. □

Taller sobre género

La Asociación de Mujeres Empresarias de la Provincia de Almería (ALMUR) y la Federación Andaluza de Mujeres Empresarias (FAME) desarrollaron el pasado mes de febrero un taller sobre Género y Políticas de Igualdad de Oportunidades para concienciar sobre esta materia. □



consolidación del sistema ciencia-tecnología-empresa andaluz a través del estudio permanente de la situación de otras regiones". □

Granada entrega el Escudo de la ciudad a María José Rienda



| MARÍA JOSÉ RIENDA

La esquiadora María José Rienda recibió el pasado mes de febrero un homenaje de su ciudad natal, Granada. El Ayuntamiento de la capital granadina le ha concedido el escudo de la ciudad tras convertirse en la esquiadora española, batiendo el record de Blanca Fernández Ochoa, con más triunfos en pruebas de la Copa del Mundo de esquí.

El alcalde de la ciudad, José Torres Hurtado, fue el encargado de hacer los honores a una deportista que fue la abanderada de nuestra comunidad el pasado mes de febrero en la apertura de los Juegos Olímpicos de Invierno en Turín. A fecha de cierre de esta edición se desconocía el resultado de su participación en los Juegos. □

mujeremprendedora



La información útil

Regala a una amiga una suscripción a *mujeremprendedora*

11 números por sólo 20 euros
22 números por sólo 37 euros

Llama ahora al
954 53 98 47

o envía un e-mail a:
mujeremprendedora@mujeremprendedora.net

www.mujeremprendedora.net



SANTIAGO HERRERO, MANUEL CHÁVEZ Y JOSÉ MARÍA CUEVAS,
EN LA REELECCIÓN DEL PRESIDENTE DE LA CEA

ASAMBLEA GENERAL Y ELECTORAL

Apoyo al diálogo social

Es uno de los objetivos de Santiago Herrero, presidente de la CEA, reelegido recientemente con el 97,6% de los votos para encabezar cuatro años más la patronal andaluza

Santiago Herrero León, presidente de la Confederación de Empresarios de Andalucía, fue reelegido el pasado 31 de enero presidente de la organización encabezando la única candidatura presentada al término del plazo previsto en los Estatutos. De este modo, Santiago Herrero inicia su segundo mandato, ya que accedió por primera vez a la presidencia el 21 de febrero de 2002. En cuanto al acto de toma de posesión del nuevo presidente de la Confederación de Empresarios de Andalucía, éste contó con la participación del presidente de la Junta de Andalucía, Manuel Chaves, el presidente de la CEOE, José María

Cuevas, así como una nutrida representación de empresarios y de distintos sectores públicos y privados de Andalucía, entre los que se encontraban la directora del Instituto Andaluz de la Mujer (IAM), Soledad Ruiz, y la directora de Cartuja 93, Ángeles Gil, entre otros.

En su intervención, Herrero subrayó como reto "contar con un mayor número de empresarios y trabajar más y mejor". Asimismo el presidente de los empresarios andaluces defendió la unidad de mercado en un contexto de globalización, un sistema de financiación autonómico basado en la suficiencia y solidaridad financiera, un

único marco de relaciones laborales y el mantenimiento de la caja única de la Seguridad Social. "En calidad de legítimo representante de una parte importante de la sociedad civil alzamos nuestra voz en defensa de cuestiones prioritarias ante las reformas que pueden influir en gran manera en nuestra convivencia", comentó Santiago Herrero. En este aspecto, indicó que las reformas en marcha "intranquilizan" porque "el riesgo requiere confianza y el empleo es la conjunción de factores" como la inversión, las iniciativas empresariales, un sistema de relaciones laborales eficaz y, "sobre todo, un entorno favorable para las empresas".

Sobre la fiscalidad ecológica el presidente de la CEA indicó que los "fundamentalismos" medioambientales no son buenos "ni para el propio medio ambiente", a la vez que ponen en peligro proyectos que pueden "emigrar" a otras regiones. Entre sus peticiones reiteró la necesidad de reducir la burocracia, impulsar la investigación y el desarrollo, así como potenciar las relaciones entre empresas y universidad. No dejó de lado tampoco citar lo que considera uno de sus mayores logros: "seguir colaborando en pro del diálogo social", base del desarrollo económico que se está produciendo en los últimos años en Andalucía. También reiteró su incondicional apoyo a la reelección de José María Cuevas al frente de la CEOE que opta a la reelección por séptima vez consecutiva.

Por último, Santiago Herrero mostró su preocupación por "la baja productividad de nuestra economía" y recordó que no "debemos de olvidar que los mercados internacionales con los que competimos producen con más tecnología y una mejor cualificación, por lo que todos tenemos que afrontar esta situación con el espíritu de colaboración". Y concluyó: "en estos valores y en estos propósitos debemos de cimentar las tareas de este mandato". □



RECURSOS HUMANOS

Una de mujeres y policías

María Ángeles Tejada
Consejera delegada del Grupo Select

Ya sabemos que para salir en los papeles hay que hacer algo gordo o al menos ser noticiable, pues bien, hace algunos días podíamos leer en los medios titulares como éstos: "ángeles con pistola", las "señoras comisarias". "La ley y el orden tienen sexo" Vamos una gozada para las creativas mentes de algunos periodistas.

Las fuerzas del orden público, difícilmente ocupan un titular de periódico, pero esta vez, y al tratarse de las cuatro primeras comisarias del estado, la condición de mujer se hace excepcional. Bueno la verdad es que estamos más acostumbrados a ver a la mujer como víctima de agresiones que como defensora de la ley, pero ya nos vale, y por una vez, cuatro colegas llegan a la cumbre de los servicios del orden.

Que se tranquilicen estos verdugos callejeros que utilizan a su pareja como objeto de sus frustraciones porque la venganza, aunque tenga nombre femenino, tiene poco que ver con nuestros valores. Odiamos

la violencia, incluso en la tele. Nuestros gustos se acercan más al arte y la comedia que a la marcialidad y el rugby, estoy generalizando, ¿de acuerdo?

No me cabe la menor duda de que



estas cuatro mujeres se lo han ganado a pulso y no puedo imaginarme lo que han tenido que luchar para llegar a comisarias. Seguro que no les ha bastado sus conocimientos y su talento porque una mujer no puede permitirse ser mediocre y mucho menos en determinadas profesiones, especialmente las empresariales y excepcionalmente en este ámbito de servicio público, ya que todo el mundo las vigila.

Estoy convencida de que éstas profesionales y las otras 3.700 mujeres policías que hacen esta función son tan válidas como sus colegas masculinos. A ninguna mujer le falta el coraje para desarrollar una acción y posiblemente podamos aportar otras competencias como valor

“**QUÉ BUENO SERÍA QUE EL TRABAJO DE CADA PROFESIONAL SE VALORE POR LA EFICIENCIA DE SUS RESULTADOS, CON INDEPENDENCIA DE SU SEXO, RAZA O CONDICIÓN**”

añadido, seguro que somos más intuitivas y ésta habilidad es muy necesaria, también sabemos escuchar, podemos ser muy estrictas con nuestro trabajo y no dejamos de

aprender nunca, todo esto es bueno para trabajar al servicio de la gente.

Una de ellas Ana María, de Málaga, decía: "Esto es un trabajo en equipo y la conjunción de la acción y el estudio es vital, hay que planificar y actuar..." qué palabras más hermosas y precisas porque ésta es la clave del liderazgo y para llevar un equipo humano de cualquier clase siempre debe pensarse con el sentido común de ésta señora.

Por último, otra de ellas, María hablaba de las dotes de observación, también de la paciencia que hace falta para seguir una pesquisa y de la actitud como elementos importantes para ser policía, naturalmente como cualquier mujer trabajadora, tienes problemas para conciliar su vida familiar, todo eso nos suena, ¿verdad?

Es una buena noticia sin duda aunque aún sería mejor si realmente no fuera ni siquiera 'noticia', porque ello equivaldría a pensar que estamos en una sociedad normalizada, en la que hombres y mujeres ocupamos distintas funciones con la mayor competencia. Qué bueno sería que el trabajo de cada profesional se valore por la eficiencia de sus resultados, con independencia de su sexo, raza o condición. □



MICAELA NAVARRO
CONSEJERA PARA LA IGUALDAD Y BIENESTAR SOCIAL DE LA JUNTA



Fecha ineludible

El 8 de marzo constituye una fecha de ineludible reflexión para quienes aspiramos a vivir en un mundo más justo e igualitario. En ella recuperamos la trayectoria y la historia de mujeres luchadoras que nos precedieron y que reclamaban unos mínimos derechos laborales, sociales y políticos que hoy nos pueden parecer ridículos. Tras años de conmemoración, asumimos que esa lucha sigue teniendo plena vigencia ya que una cosa es la igualdad jurídica, que ya conquistamos plenamente, y otra distinta la igualdad de oportunidades en el día a día. La realidad nos demuestra que las mujeres encontramos obstáculos que nos impiden ejercer libremente nuestros derechos, dejando patente situaciones de discriminación que se alimentan de un sistema con hondas raíces socioculturales que afecta negativamente a nuestras oportunidades. La vertiente reivindicativa sigue siendo necesaria para acabar con una estructura social anclada en el pasado, y diseñar entre todos y todas un nuevo modelo de convivencia más igualitario. □

¿POR QUÉ CELEBRAMOS EL DÍA DE LA MUJER?

Palabra de

La igualdad de oportunidades se alimenta con palabras y, sobre todo, con hechos. Palabras es lo que aquí te presentamos. Y hechos los que esperamos lograr con estas palabras. Palabras de 9 mujeres influyentes en el ámbito económico y político andaluz, que dejan su impronta en el 8 de marzo, fecha en la que se entregan los Premios Meridiana del Instituto Andaluz de la Mujer

Marzo lleva nombre de mujer, nombre de miles de mujeres a las que cada mañana toca diana el despertador comenzando para ellas una jornada de asuntos pendientes, inaplazables e inde-

legables. El 8 de marzo celebramos el Día Internacional de la Mujer Trabajadora, pero también es el recuerdo del esfuerzo de mujeres de todo el mundo para lograr la igualdad, la justicia y el desarrollo. Ante la conmemoración del 8 de marzo, hay mucha gente que se

MAR MORENO
PRESIDENTA DEL PARLAMENTO DE ANDALUCÍA

Emprender, un camino idóneo hacia la igualdad

La política hace no demasiados años que se colocó en una clara situación de avanzadilla en la lucha por la igualdad de género en nuestro país. La paridad del Parlamento de Andalucía con 44 diputadas entre los 109 representantes que componen el pleno de la Cámara autonómica o el gobierno paritario de la Junta, con más consejeras que consejeros, son dos datos inapelables. Sin embargo, focalizar los avances en materia de igualdad

en la creciente representación pública de las mujeres es sumamente engañoso. Aún queda mucho camino por recorrer. De 10 universidades andaluzas, sólo una esta dirigida por una rectora. En ninguna de las seis cajas de ahorros con sede en nuestra comunidad se sienta un presidente en la cúpula de su puente de mando. El mundo de la empresa sigue siendo, por tanto, un territorio vedado para que las mujeres logren escalar con normalidad puestos hasta los escalafones ejecutivos. Sin olvidar tampoco que el paro sigue teniendo en Andalucía un rostro eminentemente femenino, ya que en torno al 70% de los desempleados de nuestra tierra son mujeres.

Por todo este cúmulo de causas adversas, el fomento de la iniciativa y del impulso emprendedor entre las mujeres resulta fundamental para invertir esta

mujer

pregunta si, hoy en día, sigue siendo necesario celebrar un Día Internacional de la Mujer. Evidentemente, los avances del sexo femenino desde que se proclamara el 8 de marzo como Día Internacional de la Mujer buscando el lugar que, sin duda, le corresponde en la sociedad, han sido espectaculares, y aún diríamos inimaginables en los últimos 40 años. Inimaginables para aquellas mujeres que hace 100 años no podían soñar con cursar una carrera universitaria o simplemente votar. Precisamente el derecho al voto celebra este año su 75 aniversario. El 12 de abril del año 1931 se produjo una victoria histórica por lo que la misma significó para los derechos de la mujer. Socialistas y republicanos ganan las elecciones municipales, →



realidad y superar, al mismo tiempo, las enormes distancias aún existentes sólo por razón de género. Una desigualdad entre hombres y mujeres que presenta una crudeza especial en el sector privado. Sin duda, y aquí quiero reconocer el trabajo, el esfuerzo y el ejemplo de las mujeres emprendedoras andaluzas, porque, emprender es un camino idóneo hacia la igualdad. □

ÁNGELES GIL
DIRECTORA GENERAL
DE CARTUJA 93



La igualdad real aún está por llegar

El 8 de marzo de 1908, en la fábrica neoyorquina de Sirwoot Cotton se encerraron 129 trabajadoras para pedir una jornada de 10 horas diarias y descanso dominical. Al dueño de la fábrica no le pareció una solicitud razonable, así que optó por encerrar a las trabajadoras y prender fuego a las instalaciones. Un año después se instauró el 8 de marzo como Día Internacional de la Mujer Trabajadora. Un siglo después, las mujeres seguimos reivindicando derechos básicos: igualdad salarial respecto a los hombres que desempeñan la misma actividad, reconocimiento del trabajo del ama de casa y de atención a dependientes, medidas para conciliar el trabajo y la vida familiar... El 8 de marzo no puede ser sólo una fecha simbólica. Es un día de reconocimiento a las mujeres que nos han precedido y de llamada de atención a las que nos sucederán, porque a pesar del notable avance, la igualdad real aún está por llegar. □

TERESA PÁEZ
PRESIDENTA DE LA ASOCIACIÓN DE
MUJERES COOPERATIVISTAS DE ANDALUCÍA



Una ocasión para tomar conciencia

La celebración del 8 de marzo es importante, relevante y necesaria porque da lugar a que mujeres de todos los continentes nos unamos para celebrar nuestro Día en pro de la igualdad, la justicia, la paz y el desarrollo; porque reconocemos la labor de mujeres corrientes como artífices de la historia; y, entre otros, porque es una ocasión para tomar conciencia de lo que las mujeres hemos conseguido y del camino que nos falta por recorrer. Desde el sector de la Economía Social, las mujeres trazamos ese camino a recorrer y lo centramos en la fuerza de la representación asociativa para tener influencia en nuevos modelos de liderazgo empresarial y para conseguir la confianza en el mercado y en el poder financiero y, por último, en la divulgación del modelo cooperativo como forma jurídica de emprendimiento femenino. Desde estas líneas nuestra solidaridad y cercanía afectiva con la mayoría de las mujeres del mundo, para las que la vida cotidiana sigue siendo ardua. □

*Fuerza de las mujeres es imperiosa
Elas luchan desde
Pueden*

Pueden soportarlo todo, pero
necesaria para ser madres.

ACTUALIDAD A FONDO

ALICIA VAÑÓ

PRESIDENTA DE LA FEDERACIÓN DE
MUJERES PROGRESISTAS DE ANDALUCÍA



Voces del silencio

La conmemoración del Día de la Mujer es el reconocimiento social de la situación de desigualdad en que viven la mayoría de las mujeres. Cada día, cada año, hay que denunciar esta situación. Millones de mujeres sufren discriminación y padecen todo tipo de violencia. Cada semana el asesinato de mujeres zarandea las conciencias de muchas personas pero se olvida con celeridad hasta que una nueva víctima da voz al silencio y pone en evidencia la indiferencia y la hipocresía social. Cada 8 de marzo, las personas de bien, mujeres y hombres, hemos de aprovechar la atención mediática de este día para denunciar y recordar cuál es la situación y el sufrimiento de tantas mujeres. Porque, lamentablemente, tendremos que seguir conmemorando este día durante mucho tiempo, el que tardemos en superar esta situación de desigualdad. A todas las víctimas de esta situación les debemos que, al menos un día al año, les prestemos nuestras voces para romper el silencio cómplice de nuestra sociedad. □

VICTORIA CABRERA

DIRECTORA
DE CIBERSUR



Día conmemorativo

Para mí el Día de la Mujer Trabajadora es un día de conmemoración y reflexión. Conmemoración a los acontecimientos del 8 de marzo de 1857, donde una marcha pionera de obreras textiles recorrió los suburbios ricos de la ciudad de Nueva York para protestar por las miserables condiciones de trabajo.

Y de reflexión, porque nos debe servir a todos este día para reflexionar sobre las condiciones en que viven y trabajan las mujeres en el mundo entero. Además reivindicó en este día que las mujeres seamos tratadas con el respeto que se merecen todos los seres humanos. En referencia a las nuevas tecnologías que es en el terreno donde yo me muevo, apuntar que estas nos introducen en un nuevo tiempo de vértigo y de nuevas exclusiones de ahí que la sociedad de la información se debe construir con las mujeres y si no es así, se corre como dice mi amiga Cecilia, el riesgo de construirla, tal vez, sobre fundamentos poco reales. □

→ lo que motiva la abdicación del rey de entonces, Alfonso XIII. Dos días más tarde, el 14 de abril, se proclama la Segunda República española. Con este motivo, con la proclamación de la República, se convocan unas Cortes constituyentes para hacer una Constitución para la nueva etapa, en las que por primera vez podemos resultar elegidas las mujeres. Eso sí, no elegíamos. En esas Cortes Constituyentes fueron elegidas en primer lugar dos diputadas: Victoria Kent por el Partido Radical Socialista y Clara Campoamor por el Partido Radical. Un poco más tarde se incorporaría la socialista Margarita Nelken. Por fin, el 1 de octubre se produ-

BEGOÑA CHACÓN

PORTAVOZ DE IGUALDAD Y FAMILIA
DEL PP EN EL PARLAMENTO DE ANDALUCÍA

Igualdad y empleo

Cuando alguien se dedica a la política, para hablar de las mujeres trabajadoras -y cuál no lo es- es necesario hacerlo desde el respeto, huir de los tópicos y acudir a los datos que realmente importan.

La tasa de paro femenino en Andalucía es del 19,5%, ocho puntos superior a la media española. Las mujeres somos en Andalucía el 51% de las personas en edad de trabajar y, sin embargo, sólo un 38,9% forman parte de la población activa. Las tasas de ocupación de los varones siguen siendo prácticamente el doble que la de las mujeres, mientras que en los datos de desempleo ocurre justamente al revés. Por cada 100 hombres con jornada reducida hay 385 mujeres y el 65% de las mujeres de entre 30 y 50 años que trabajan fuera y den-

Presiden causas nobles y humanitarias... viven en silencio para no agobia a los que tienen bajo su protección. Luchan por ver realidad sus sueños apasionados.

jo el derecho del reconocimiento al voto en un contexto social en el que el 45% de las mujeres seguían siendo analfabetas.

Este año desde Mujeremprededora hemos querido pasar la batuta de la pluma a 9 mujeres andaluzas que día a día dejan su impronta en el ámbito económico y político de la Comunidad. Mujeres que escriben sobre mujeres, sobre la realidad de las mismas y sobre la conmemoración de una jornada que, como bien opinan algunas de ellas, debería recordarse algo más que un sólo día en el año. □

Isabel García



tro del hogar. Por si todo esto fuera poco, el salario medio anual declarado por los hombres es en Andalucía un 52% superior al de las mujeres.

Con este panorama, nadie tiene derecho a felicitarse y a hacer bonitos discursos de igualdad y paridad en Andalucía con motivo del Día de la Mujer Trabajadora.

La igualdad bien entendida empieza por el empleo. El empleo genera libertad, autonomía y un proyecto propio de vida. Si la mujer no se incorpora definitivamente al mercado de trabajo en condiciones de igualdad, de poco servirán los gestos que sólo dependen de la voluntad política. □

ANA CHOCANO ROMÁN
GERENTE DE CEACOP E INGENIERO DE CAMINOS, CANALES Y PUERTOS

La mujer y el trabajo

An te todo, debemos felicitar-nos, todas las mujeres, por encontramos participando de manera activa en el desarrollo de nuestra ciudad, comunidad autónoma o país. Es admirable que seamos capaces de sobrellevar dignamente la doble tarea que a diario asumimos: el trabajo de nuestros hogares y el que desarrollamos en nuestra vida laboral. En relación a esto considero que el intento del gobierno de conciliar la



vida familiar con la vida laboral es interesante. No obstante, por buenas que sean las medidas adoptadas, debemos intentar cambiar la mentalidad de nuestra sociedad que hoy por hoy sigue sin estar convencida de que esta conciliación pueda ser una realidad para la mujer. □

PATRICIA MARTÍNEZ-CONRADI
DIPUTADA DEL COLEGIO DE ABOGADOS DE SEVILLA

Una visión diferente

No soy muy de festividades y demás conmemoraciones. Menos aun, lo soy de festividades sectaristas, como lo es -o pienso que es- el Día de la Mujer Trabajadora, que vienen a subrayar aun más las diferencias entre hombres y mujeres o incluso entre las mismas mujeres por el hecho de trabajar fuera y dentro de casa o sólo de puertas para adentro.

La mujer es ante todo tan persona como lo es el hombre y si además es trabajadora cuenta ya con un día para festejar su condición: El 1 de mayo, el Día de los Trabajadores.

Pretender, como se pretende hoy, por toda la clase política prescindir del



neutro a favor de la utilización del masculino y femenino de manera desglosada es un error como lo es festejar de forma aislada nuestra difícil condición de mujer trabajadora.

Debemos todos, que no todos y todas, luchar porque todos los días y no sólo uno se nos tengan en cuenta. Luchar porque todas las mujeres del mundo cuenten desde su nacimiento con los mismos derechos -y obligaciones- que los hombres por el simple hecho de ser hombres y nacer donde han nacido. Cuando eso se consiga, seguro que sí será de festividades y demás conmemoraciones. □

CONSULTORÍA

¿Cuánto vale mi marca?



Pepe Isern Jara
Abogado y socio
J. Isern Patentes
y Marcas

Un experto de la Agencia de Propiedad Industrial e Intelectual J. Isern Patentes y Marcas analiza cómo en muchas compañías las marcas constituyen el activo más importante y máspreciado

Según un estudio editado por la revista *Business Week* en su ranking anual de Top Brands, la marca Coca-Cola tiene un valor de 70.450 millones de dólares, Microsoft vale de 65.170 millones de dólares, IBM vale 51.770 millones de dólares, GE 42.340 millones de dólares, Intel vale 31.110 millones de dólares, Nokia vale 29.400 millones de dólares, Disney vale 28.040 millones de dólares, Mc Donald's vale 24.700 millones de dólares, Marlboro vale 22.180 millones de dólares y Mercedes vale 21.370 millones de dólares.

Evidentemente, mencionamos marcas renombradas que por ellas mismas crean un flujo de caja y aseguran éxito comercial a todo aquel producto o servicio que se distinga con las mismas.

Estamos hablando de la marca como valor intangible de la empresa, sin contabilizar los

tangibles de éstas; sus fábricas, maquinaria, redes comerciales, establecimientos, producción..., las elevadas cifras arriba enumeradas hacen evidente la utilidad y trascendencia que tiene el conocer dicho valor.

Seguramente muchas de las empresas titulares de estas marcas valen menos que su propia marca, si comparamos el valor de todos sus tangibles con su marca/s. Así, la empresa Kraft se adquirió por alrededor de 13.000 millones de dólares, más del 600% del valor contable de la empresa. De hecho en no

pocas ocasiones, en adquisiciones de empresas industriales y de servicios, lo que realmente se busca es adquirir la marca y su fondo comercial (consumidores fieles) y no sus bienes tangibles.

Pero, ¿es necesario saber el precio

de una marca? Evidentemente lo es, pues así podremos utilizar su valor para diferentes fines tanto comerciales, legales como financieros, entre otros.

Por ejemplo, en el otorgamiento de licencias y concesión de franquicias para ajustar el precio de los royalties; en el caso de adquisición de la misma marca por un tercero, cuando el valor de ésta se usa para la inclusión en participaciones de sociedades como aportaciones de una accionista; en las adquisiciones de empresas y en fusiones y absorciones entre compañías para determinar su valor contable; para obtener financiación dando las marcas en garantía o en hipoteca y para valorar los perjuicios que terceros puedan ejercer por actos de piratería y falsificaciones.

Es pues conveniente conocer el valor de una marca ya que no sólo nos dará información económica si no que podremos conocer su posicionamiento en el mercado y no cabe duda que al final quien da su valor 'real' (a parte del comprador, licenciataria...) son los consumidores los que toman la decisión personal de comprar un producto con una marca que les ofrezca garantías.

Ahora bien, debemos determinar un método fiable y realista para conocer en todo momento el valor de la marca de nuestro producto o servicio lo cual no es sencillo ya que estamos hablando de bienes intangibles y con no vin-



culaciones personales y subjetivas debido al afecto que sienten las empresas por sus marcas, las que consideraran como hijos propios y 'sobreevaloran' inconscientemente.

Existen métodos, fórmulas y principios diferentes para valorar las marcas, quizás este conglomerado dificulte la tarea de escoger los principios en que basar su valoración en el mercado.

Así, una marca se puede valorar por el coste que se ha tenido en su creación y afirmación en el mercado: costes de investigación previa, registro, mantenimiento y defensa, costes de marketing y de implantación en un producto o servicio. No obstante, este tipo de valoración no nos indica el valor real de la marca en el mercado por parte de los consumidores y agentes económicos y comerciales, si no un gasto necesario invertido en ella para su existencia y conocimiento.

Podemos calcular el valor de nuestra marca por comparación con la marca de la competencia si ésta ha sido vendida o licenciada, ello nos dará una aproximación de lo que se podría pedir por la nuestra atendiendo entonces a las diferencias de caja y facturación entre ambas.

Igualmente, se puede valorar una marca en base a proyecciones de rentabilidad futura extrapolando la situa-



ción actual e intentando calcular el potencial de una marca para vender cierto tipo de productos para los que ya es conocida o para nuevos productos para los que nunca se ha usado.

“ A LA HORA DE COMPRAR O LICENCIAR UNA MARCA O CARTERA DE MARCAS ES IMPRESCINDIBLE CONOCER EL ESTADO LEGAL DE CADA UNA DE ELLAS

Evidentemente, en esta valoración no es posible o es difícil determinar o calcular las habilidades empresariales, riesgos y hechos imprevisibles que pudieran aumentar o disminuir dicho potencial.

Hay otras muchas teorías y enfoques, como utilizar el precio de las acciones argumentando que el mercado bursátil ajustará el precio de la compañía para reflejar valores futuros de la misma, o la introducción en el plan de cuentas los valores de bienes inmateriales como las marcas... Es por eso que no existe un único método ni debe usarse sólo uno, si no que, bajo la casuística de cada caso, deben utilizarse ponderadamente todos los necesarios implicando en dicho proceso todas las partes de la empresa titular de la marca: marketing, finanzas y contabilidad. A la hora de comprar o licenciar una marca o cartera de marcas es imprescindible conocer el estado legal de cada una de ellas y si las mismas se pueden vender, ceder, etc. de manera aislada o no de la empresa propietaria ya que los requisitos para la transferencia varían de estado en estado.

Sólo unas pocas empresas, las que poseen marcas notorias y renombradas, conocen y usan el potencial económico de su marca a su favor, potencial que puede usarse por todo tipo de empresas y marcas tanto desde el punto de vista económico y financiero como para conocer el posicionamiento de esta en el mercado, siendo dicho valor un dato que toda empresa debería conocer. □

La revista empresarial líder en Andalucía

Ideas, personas e instrumentos para dirigir la empresa

AGENDA
de la empresa andaluza
Ideas, personas e instrumentos para dirigir la empresa

www.agendaempresa.com



C/ Recaredo, 20 - 2º. 41003 Sevilla
Tel.: 954 53 98 47 - Fax: 954 53 31 43
agendaempresa@agendaempresa.com

Entrevista a Esperanza Perea

DIRECTORA GENERAL DE FOMENTO
DEL EMPLEO DEL SAE

"Se abren importantes perspectivas para los autónomos"

Soplan vientos favorables para los autónomos y autónomas, que impregnan las palabras de esta directora general del Servicio Andaluz del Empleo (SAE). Su voz es firme cuando habla de la capacidad de estas personas para generar riqueza y augura novedades normativas de interés en el ámbito nacional y autonómico. Nos habla ahora de estos cambios que se avecinan, sin olvidar el reto de paliar el paro femenino y mejorar la calidad del empleo en Andalucía

Mujeremprendedora:
¿Cuáles son sus expectativas sobre la legislación nacional del autónomo?

Esperanza Perea: Hago una valoración muy positiva, porque es la primera vez que los autónomos van a tener un marco jurídico propio en España. No hay que olvidar que son una institución en España -alrededor de 3 millones de personas- y unas 450.000 en Andalucía. Nuestras expectativas son optimistas en cuanto a la unificación que va a suponer, el reconocimiento y la protección. El espíritu de la norma es equiparar la acción protectora a los trabajadores por cuenta propia, de tal forma que tengan reconocidos los mis-

mos derechos que los trabajadores por cuenta ajena. Espero que este texto llegue pronto a las Cortes Generales y que la Ley del Autónomo sea una realidad en esta legislatura.

ME.: El informe del comité de expertos sobre el Estatuto del Trabajador Autónomo incluye la creación de un seguro de paro. ¿Qué otros beneficios aportará en cuanto a protección social y profesional?

E.P.: Destacamos el derecho a la asistencia sanitaria y a la recuperación profesional, sobre todo en casos de maternidad, enfermedad o accidente. También prestaciones en materia de reeducación, rehabilitación de personas con discapacidad o

de asistencia a la tercera edad, algo que liga con la Ley de Dependencia. Y en cuanto a protección es importante hablar de prestaciones económicas en situación de maternidad o riesgos en el embarazo, adopción y acogimiento, incapacidad, etc. Hay cuestiones que venían demandando los autónomos, como el derecho a tener jubilación anticipada y prestación por desempleo o cese de actividad, por causas del negocio y conciliación.

ME.: ¿Alguna propuesta más que beneficie a la mujer?

E.P.: El reconocimiento de derechos básicos como la no discriminación por razón de sexo -que es algo obvio pero nunca sobra- o poder trabajar a tiempo completo



| ESPERANZA PEREA

o parcial y que se cotice por ello, además de la promoción de la mujer en el fomento del autoempleo, etc. En definitiva, se abren importantes perspectivas para los autónomos y autónomas.

ME.: ¿Cuáles son los cambios normativos que se van a producir en nuestra comunidad autónoma respecto a los autónomos?

E.P.: En 2006 va a haber una norma en el marco de la política de promoción y de fomento de la Junta de Andalucía. Estamos debatiendo ya los primeros textos con los agentes socioeconómicos. Entendemos que dentro de nuestras competencias tenemos que complementar la regulación estatal y queremos

que la norma andaluza cumpla tres objetivos básicos.

ME.: Explique en qué consisten.

E.P.: Por una parte, queremos unificar en una sola norma las medidas y actuaciones para favorecer el autoempleo y seguir apostando por el crecimiento de autónomos y autónomas en Andalucía, en tejido productivo y actividad económica, principalmente en actividades emergentes y generadoras de empleo. El segundo objetivo es consolidar el sector del autoempleo y, el tercero, ayudar desde la Consejería a fortalecer el sector para que haya una mayor interlocución. Queremos que el asociacionismo entre autónomos sea fuerte.

ME.: ¿Cuándo verá la luz la norma andaluza y qué medidas innovadoras propone?

E.P.: Estamos trabajando en los primeros borradores del Decreto y la intención es que vea la luz entre junio y julio de este año. Entre otras medidas, es importante coordinar las que ya se desarrollan y destacar las referidas a la orientación laboral, autoempleo, formación, asesoramiento y asistencia técnica y distintas líneas de financiación, con ayuda pública a través del 'ticket del autónomo' y medidas flexibles como los microcréditos, con la Consejería como aval. Hay que potenciar la creación de nuevas empresas en nuevos yacimientos de empleo, así como 'tutorizar' proyectos hasta que →



— maduren y consolidar las ayudas a autónomos que contraten a otras personas. También vamos a tener ayudas para fortalecer el asociacionismo, estudios que nos permitan conocer el sector y sus demandas y poner en valor a través de jornadas, premios o publicaciones lo que está significando el autoempleo.

ME.: ¿En qué medida el autoempleo es una solución para el desempleo femenino? Analice la 'necesidad' de emprender de las andaluzas. ¿Están concienciadas de 'querer' emprender u optan por esta fórmula porque 'necesitan' trabajar?

E.P.: A lo mejor en casos individuales ha sido más una opción necesaria que querida. En todo caso me gustaría que hiciéramos una apuesta por reconocer a quienes han apostado por el autoempleo. De un tiempo a esta parte se ha comentado que estas personas han optado por esto porque no encontraban trabajo por cuenta ajena y no sólo están creando su propio puesto de trabajo, están generando riqueza y dinamizando la economía andaluza porque afrontan y detectan sectores emergentes. Creo que debe reconocerse su valor como fuentes generadoras de riqueza y de futuros empleos, con una capacidad de adaptarse más rápido a los cambios de la economía y del mercado de

trabajo. El 17% de los ocupados son autónomos y autónomas, que aportan al PIB de Andalucía el 17,30%. Es de justicia reconocer su valor e importancia. Somos la comunidad autónoma con mayor número de autónomos después de Cataluña y por encima de Madrid y la que más crece (4,5%) respecto a la media española (2,8%).

ME.: ¿Qué propicia este crecimiento?

E.P.: Hay muchos factores. Ahora resurge en toda Europa la figura del autónomo, porque es necesaria para el desarrollo de las economías. Se ha roto el modelo de producción por cuenta ajena estandarizado en el siglo XX, ya las grandes empresas utilizan auxiliares, se ha terciarizado la economía y se han reorientado los modos de trabajo con las nuevas tecnologías. Todo esto influye, además de una apuesta importante de la Junta por fomentar el autoempleo. En estos momentos tenemos un perfil heterogéneo del autónomo y hay que dar respuesta a las necesidades que está demandando. Cada vez más el perfil se relaciona con el desarrollo de nuevas tecnologías, de nuevos yacimientos de empleo y sectores donde la mujer

“NOS GUSTARÍA QUE EL AUTOEMPLEO EN ANDALUCÍA FUERA UNA OPCIÓN QUERIDA Y NO UNA SALIDA FORZADA”

se está incorporando de forma masiva al autoempleo. En 2005, en Andalucía, de todos los nuevos autónomos, el 53,9% eran mujeres, algo que supone un salto espectacular. En algunos casos es cuestión de necesidad, porque las mujeres hemos tenido más difícil incorporarnos al modelo de producción por cuenta ajena y ser autónoma es otra opción. De todas formas nos gustaría que el autoempleo en Andalucía fuera una opción querida, formada y deseada y no una salida forzada.

ME.: Hablemos de las cifras de paro, que siguen siendo desfavorables para la población femenina. ¿A qué atribuye esta tendencia y qué medidas aplica su Dirección General para mejorar la situación?

E.P.: Las mujeres se sitúan todavía en tasas de desempleo que no son las que un mercado de trabajo eficiente debe tener y en tasas de actividad que no son las que pueden servir para que la economía siga avanzando. Y hay varios temas que me gustaría puntualizar al respecto. En primer lugar, el desempleo de la mujer es una preocupación común de todos los países europeos por los roles tradicionales en los que nos han ido enmarcando. No es obvio, por tanto, que uno de los objetivos fundamentales de la estrategia europea por el empleo sea elevar la tasa de actividad de la mujer en la media comunitaria y disminuir su tasa de desempleo. En este contexto, creo que en Andalucía se han dado grandes avances.

Mirada de esperanza

Los ojos de Esperanza Perea brillan al hablar de las perspectivas de empleo para Andalucía y de iniciativas imprescindibles en el ámbito europeo como Equal. Esta licenciada en Derecho por la Universidad de Sevilla es funcionaria del Cuerpo de Gestión Administrativa y del Cuerpo Superior de Administradores de la Junta de Andalucía y está al frente de la

Dirección General de Fomento del Empleo del SAE, organismo ahora adscrito a la Consejería de Empleo.

Su cometido es vital en esta comunidad autónoma y ofrece una mirada de esperanza para paliar el azote del desempleo. Esta mujer, que ha ocupado diversas jefaturas de servicio en la Administración autonómica relacionadas con la planificación y ejecución de las políticas de empleo -entre ellas la de Inserción Laboral y Programas

Por ejemplo, de un 31% en que nos encontrábamos entre 1997 y 2004 hemos pasado a cerrar el año 2005 con una tasa de desempleo histórica del 13,8%. Esta tasa media supone que la del hombre es del 10,2% y la de la mujer del 19,5%. En materia de desempleo hemos convergido con la media española en la tasa masculina y en la femenina nos queda un camino por andar. Es importante reconocer el esfuerzo realizado aunque haya importantes retos pendientes en incorporar a la mujer al mercado de trabajo en Andalucía. Y no podemos permitir que se prescindiera de la capacidad, el esfuerzo y saber hacer de las mujeres. Además de ser discriminatorio supondría un desajuste del mercado laboral que las economías modernas no se pueden permitir.

ME.: ¿Cuáles son sus retos?

E.P.: Elevar la tasa de actividad de la mujer y apostar por un empleo de calidad, donde se permita conciliar vida familiar y laboral, así como incrementar nuestro tejido productivo. Para eso las mujeres están dando una magnífica respuesta, en lo referido a la creación de empresas.

ME.: En cuanto a la mejora cualitativa del empleo de la mujer, ¿de qué modo se fomenta desde su Consejería la igualdad de oportunidades?

E.P.: En el VI Acuerdo de Concertación Social se recoge dentro del eje de calidad en el empleo un apartado

específico para el empleo de la mujer que tomamos como guión de la puesta en marcha de nuestras actuaciones. En este sentido es prioritario incrementar la participación de las mujeres en todos los programas de políticas activas de empleo. Lo venimos haciendo en los programas de política de empleo de la Consejería, bien sean cursos de FPO, acciones para la inserción, talleres de empleo, etc. Por otra parte, trabajamos para establecer mayores incentivos a las empresas para la contratación de mujeres, especialmente en sectores donde tradicionalmente la mujer ha estado subrepresentada y en situaciones determinadas por ser mujer: ayuda a la promoción, dependencia, maternidad, etc. También hay una apuesta por medidas que faciliten la conciliación, donde tenemos que avanzar más si queremos que la incorporación sea igualitaria.

ME.: Háblenos del desarrollo de la iniciativa Equal en Andalucía. ¿De qué modo está mejorando la política de empleo andaluza? En esta segunda convocatoria de Equal se desarrollarán 41 proyectos, que aluden a una inversión de 67 millones de euros. ¿Cuáles son los objetivos andaluces en este período 2005-07 en cuanto a creación de empresas y empleo?

E.P.: Esta iniciativa comunitaria está aportando un valor importante a Andalucía. Somos la comunidad autónoma con más proyectos Equal en la primera convocatoria -que acabó en 2004- y



también en la segunda, en la que estamos. De los 80.000 andaluces beneficiados hasta 2004, el 59% son mujeres, 48.000 aproximadamente. Estos proyectos han permitido crear 512 empresas nuevas en la primera convocatoria, de las que el 70% han sido creadas por mujeres. Se han creado algo más de 1.400 empleos por cuenta ajena, un 70% para mujeres, y en cuanto a los beneficiarios de políticas de empleabilidad en orientación y formación, algo más del 75% han sido mujeres. Son datos importantes y además estos proyectos nos permiten ensayar nuevos métodos para luchar contra el desempleo, intercambiar experiencias y traducir todo esto en mejoras en las políticas de empleo. Equal está creando Europa. Obliga a que las regiones inventemos cómo mejorar el empleo con una prioridad transversal, favorecer la igualdad en materia de empleo. En la segunda convocatoria seguimos siendo la comunidad autónoma que desarrolla más proyectos, que van a trabajar por la igualdad de las mujeres. Hay 14 proyectos específicos que trabajan en el eje de igualdad de oportunidades, con temas de conciliación y estaremos muy pendientes para ver si podemos innovar y transferir las soluciones ensayadas con éxito a las políticas de empleo a favor de la mujer. □

Marianela Nieto

Comunitarios- apunta que "la Consejería tiene el reto de poner Andalucía en los 3 millones de ocupados con una cifra histórica y seguramente vamos a llegar antes de lo esperado, ya que estamos ahora en algo más de 2,9 millones de ocupados". Entre otros retos, destaca un interés por "elevar la tasa de actividad y en concreto la de las muje-



res, para acercarla a la media comunitaria", así como "reducir la temporalidad, luchar contra la siniestralidad laboral y enriquecer nuestro tejido productivo". En sus palabras, "Andalucía se va a situar entre las regiones con mayor desarrollo económico y con un empleo estable y de calidad". □

Facilitar la ardua tarea de la plancha, la misión de estas emprendedoras

AUXILIADORA GONZÁLEZ Y MARÍA DEL CARMEN CAGIAO

El planchar se va a acabar



AUXILIADORA GONZÁLEZ Y
MARÍA DEL CARMEN CAGIAO

Ficha Técnica

Empresa: Plancha Quick

Actividad:

Servicio de plancha a domicilio y local

Fecha de creación: 2004

Número de empleados: 6

Dirección:

Plaza de la Basconia, 1, local 4. 29010 Málaga

Teléfono: 952 61 75 18

E-mail:

aavigi@hotmail.com

La mejora de la calidad de vida, la incorporación de la mujer al mercado de trabajo, las responsabilidades compartidas entre los miembros de la pareja, etc., han propiciado la aparición de nuevas necesidades en los hogares y con ellas la aparición de nuevos modelos de negocio que satisfagan las mismas. Entre estos modelos se enmarca 'Plancha Quick', con dos mujeres al frente de la misma: María Auxiliadora González y María del Carmen Cagiao. Málaga es la ciudad andaluza que desde 2004 disfruta del servicio que estas dos emprendedoras

ofrecen, un servicio de plancha a domicilio en 24 horas. "Nuestra misión consiste en recoger la ropa una vez que el cliente la haya lavado en su domicilio, y devolverla planchada en 24 horas siempre y cuando el número de prendas sea como mínimo de 10", explica María Auxiliadora. Cubrir el coste del combustible de la furgoneta explica el por qué de ese mínimo. Y, ¿quién sólo tenga una prenda? La solución la encontrará en el propio local, donde también te facilitan un servicio adicional de lavado y planchado a recoger en 48 horas.

Con cero de experiencia en este mercado, María del Carmen y María Auxiliadora vieron la oportunidad de sus vidas cuando la anterior propietaria del negocio decidió ponerlo a la venta. Desde entonces, muchos han sido los

cambios en 'Plancha Quick'. Dice la segunda de ellas que "la inversión en este tiempo ha sido importante. Decidimos cambiarnos a un local más amplio, comprar dos planchas trifásicas nuevas de última generación que permiten ahorrar energía, y en la actualidad estamos realizando un gasto importante en publicidad". Fidelizar al cliente es uno de los objetivos de esta inversión publicitaria: "hemos hecho un mailing para fidelización de clientes con bonos descuentos y promociones por traer nuevos clientes, reparto de propaganda publicitaria por los domicilios y contratado un vinilo en un autobús público de Málaga".

'Plancha Quick' abrió sus puertas a un segmento de público amplio y lo ha logrado. Porque al fin y al cabo la plancha es, según recientes encuestas, la tarea doméstica que menos gusta realizar a los españoles. Este hecho, unido a que por poco más de un euro te planchan una camisa o un pantalón, explica la respuesta a cuál es el tipo de clientes de la empresa. "Sobre todo acuden parejas que trabajan los dos y que se niegan a dedicar el poco tiempo de ocio que tienen al planchado, y muchas señoras con problemas de espalda que no pueden pasar horas en pie", apunta María Auxiliadora.

Otro de los servicios que ofrecen a sus clientes es la realización de la colada, gracias a un acuerdo de colaboración que tienen con una tintorería malagueña, Credilav. Con todo, y en palabras de María Auxiliadora, parece que el cliente se resiste en contratar este tipo de servicio. "También recogemos la ropa sucia y nosotros nos encargamos tanto del lavado como del planchado, pero aún hay mucha gente reacia a que tú le laves toda la ropa", apunta. □

Isabel García

GLORIA PAREJA CANO

Zumaya, ambiente creativo y emprendedor

"Medio Ambiente no es sólo fauna, naturaleza y vegetación, también cuestiones económicas y sociales"

Hacia más de 7 años que Gloria Pareja guardaba como oro en paño un boceto de empresa a la que ya por esa fecha le puso el nombre de Zumaya. El paso del tiempo y el hecho de encontrarse en paro "de la noche a la mañana tras dar a luz" hicieron que esta emprendedora sacara de su 'baúl' el proyecto de negocio y así decidirse a iniciar nueva etapa como autónoma. "A pesar de que los trámites administrativos me echaban hacia atrás decidí montar mi propio negocio. Me enteré que en el vivero de empresas del Instituto Municipal de Desarrollo Económico y Empleo de Córdoba estaban ofreciendo locales para implantaciones de negocios y decidí probar suerte". Para Gloria Pareja el apoyo recibido por el Instituto "ha sido fundamental" puesto que la ayuda es constante, afirma. "El sustento del Instituto se lo agradeceré eternamente. Primero porque te orientan de las subvenciones que existen, además de ofrecerte un lugar para levantar cabeza como empresa". Y añade "esa cercanía es de agradecer. El Instituto me concedió la ayuda al fomento empresarial y también a la contratación". Y no sólo queda ahí el apoyo del Instituto, apunta Gloria, "puesto que nos ofrecen distintos servicios como de fotocopia, sala de usos múltiples, etc". Esta emprendedora, bióloga y técnica en desarrollo rural, se labró su experiencia como formadora de cursos de FPO y como profesora dando clase a un curso de cuarto de ESO. En cuanto a los servicios que oferta Zumaya Ambiente Creativo van desde los propios de una consultora medioambiental hasta actividades relacionadas con la educación y la interpretación medioambiental. "Realizamos desde estudios de impacto

ambiental para cualquier actividad, incluso del planteamiento urbanístico, planes técnicos de caza, asistencia técnicas de cuestiones más científicas", informa Gloria Pareja. En suma, Zumaya tiene capacidad para realizar inventarios de recursos naturales, "de gran interés para instituciones o empresas que tienen que ver con el turismo". Entre los logros más recientes de esta empresa está el haber conseguido una subvención que concede la delegación de Medio Ambiente y protección civil de la Diputación de Córdoba en la modalidad de 'Uso racional de materias primas y energías' dotado de 9.000 euros. Asimismo, Zumaya obtuvo un premio en solitario de 7.500 euros por incluir planes de acción positiva para conseguir la igualdad entre hombres y mujeres en el trabajo.

El presente trabajo de esta 'joven' empresa se basa en proponer temas de formación, como cursos o jornadas, además de intentar introducirse en centros de interpretación "con la idea de diseñar todo el material educativo e interpretativo, como paneles, juegos, unidades didácticas, etc.", afirma Gloria Pareja al tiempo que subraya que el objetivo de Zumaya está en hacer ver a la sociedad que el "Medio Ambiente no es sólo fauna, naturaleza y vegetación, sino también cuestiones económicas y sociales, por eso hablamos de desarrollo sostenible". □



| GLORIA PAREJA

Ficha Técnica

Empresa:

Zumaya Ambiente Creativo

Actividad:

Consultora medioambiental

Fecha de creación:

Junio 2005

Número de empleados: 5

Dirección:

Avda. de la Fuensanta s/n.

Vivero de Empresas

Las Lonjas, local 3

14010 Córdoba

Teléfono: 957 43 42 63

E-mail:

zumaya@zumayacreativo.com

José Santos

ANABEL DRESE

La gestión de la RSC

La directora de RSC de Timberland nos relata el compromiso social de su empresa con sus empleados y con la sociedad

Humanidad, humildad, integridad y excelencia, los cuatro valores que conforman la filosofía corporativa de Timberland España, compañía fabricante de calzado y ropa. Anabel Drese es la máxima responsable de hacer de estos valores no una simple quimera, sino una realidad. Y es que esta mujer es la encargada de trabajar con las diferentes unidades de negocio europeas para crear y desarrollar una estrategia de responsabilidad social que incluya la ética del servicio, visión medioambiental, valores corporativos y comunicación de los mismos. Dice Anabel, que tres son los pilares de Timberland: un código de conducta, que garantiza la fabricación de sus productos en condiciones seguras, justas y no discriminatorias, responsabilidad ambiental y un compromiso con la

comunidad. "Damos la oportunidad a nuestros empleados de dedicar hasta 40 horas remuneradas de voluntariado ya que creemos que inculcar a consumidores y empleados el compromiso por el servicio crea un cambio sostenible en las comunidades donde vivimos y trabajamos", explica. Pero no es ésta la única concesión de este calibre que gozan los empleados de Timberland, una de las compañías de referencia para las empresas socialmente responsables. "Los empleados también pueden solicitar un período sabático de entre 3 y 6 meses para trabajar en proyectos de Organizaciones No Gubernamentales de su elección, durante los cuales continúan percibiendo la totalidad de su sueldo y los beneficios inherentes a su puesto de trabajo", sostiene. Posibilidades que el empleado agradece en palabras de Anabel, al enfrentarles a "una realidad social que generalmente no tienen la oportunidad de conocer", "se sienten útiles y sienten que han hecho algo diferente a su trabajo habitual y que probablemente deje más impacto".

Fuera aparte de las posibilidades de colaboración que Timberland le ofrece a su personal, esta empresa patrocina desde el año 2000 ETVA (Escuela Timberland de Vela Adaptada), "cuya misión es enseñar a navegar a los discapacitados para mejorar su integración social, autoestima e independencia" y en la que parte de sus empleados "utilizan sus horas de voluntariado remuneradas siendo monitores durante las colonias que ETVA realiza en verano". Por otro lado, colaboran en Barcelona con ACIDH (Asociación Catalana de Integración y Desarrollo



ANABEL DRESE

Por caminos más constructivos

Nueva York acogerá los días 9 y 10 de mayo una conferencia sobre las relaciones entre empresas y ONG, organizada por la revista mensual 'Ethical Corporation', que ofrecerá un foro común para que empresarios y activistas puedan trabajar con mayor efectividad. Entre los participantes asistirán miembros de Timberland, Visa, Intel, Philips, Dupont, Pfizer, Shell o Nokia, entre otras. Por otro lado, miembros del Global Compact de Naciones Unidas, de la ONG PETA, Oxfam América o de la organización Wildsight, estarán igualmente presentes en este marco perfecto para ayudar a empresarios y ONG a entenderse mutuamente. "Es una oportunidad excelente para influenciar en otras empresas y conseguir incrementar nuestras RSC dedicándole más recursos", explica Anabel. □

Humano), dedicada a la educación de personas de inteligencia límite, y con la Fundación Concepció Juvanteny, dedicada a la defensa y cumplimiento de los derechos de los niños.

La pregunta ahora es la siguiente, ¿es la responsabilidad social corporativa una moda o una necesidad de presente con futuro? Y es que como dice esta mujer, "la responsabilidad social que se crea por 'moda' tiene el peligro de no tener un compromiso sostenible y un comportamiento errático ligado a resultados. Es entonces cuando se ve quien apuesta desde el convencimiento y quien la utiliza como una herramienta de marketing". □

Isabel García

"La personalidad se acentúa
con la suma de muchos atributos."



Mercedes-Benz presenta el nuevo Clase A Coupé **Red & Black Edition**.
con equipamiento especial desde 17.995€*

Las diferencias acentúan la peculiaridad
de las personas, como el nuevo Clase A, un
concepto distinto de automóvil. Un coupé
adaptado a la ciudad con un toque
exclusivo y deportivo.

- ▶ Asientos deportivos en tela y cuero.
- ▶ Llantas de aleación de 17".
- ▶ Parrilla delantera perforada.
- ▶ Tren de rodaje deportivo.
- ▶ Volante de tres radios en cuero.



Mercedes-Benz

150 (95 cv). IVA, impuesto de matriculación y transporte incluidos. Fares bixén no incluidos, equipamiento opcional. Consumo promedio desde 5,1 hasta 6,5 l/100 Km. Emisiones de CO2 desde 139 hasta 171 g/Km.
www.mercedes-benz.es

COMERCIAL MERCEDES-BENZ, S.A.

Concesionario Oficial y Filial Mercedes-Benz

Central

Autonista de San Pablo, s/n 41007 SEVILLA

Venta Vehículos Nuevos

Avda. Cruz del Campo, 21 41005 SEVILLA

MUJERES TRAS LAS CÁMARAS

Luces, cámara y acción



El cine, además de una máquina ideológica, es una industria y un arte del que muy pocos logran comer. Muchos son los oficios relacionados con el mismo y cada vez más las mujeres que los ejercen. La gran pantalla es el resultado final de un staff con sueños cumplidos

Sentados en una sala de cine, termina el film y llega el momento de los créditos. Buscamos y, rara vez, encontramos. Rara vez encontramos nombres de mujer entre el sinfín de profesionales que aparecen reflejados en las pantallas cinematográficas. Operadoras de cámara, iluminadoras, directoras de fotografía, guionistas, realizadoras, críticas de cine... y por supuesto, directoras. Todos estos y muchos más, son oficios relacionados con la industria del cine y de la televisión, un sector en el que la mujer comienza a pisar. Un paso débil a la par que fuerte. Débil porque aún son pocos los nombres propios femeninos que, si echas un vistazo a las publicaciones especializadas, encontrarás entre las películas de estreno, quitando claro está la categoría de actrices.

Y fuerte teniendo en cuenta no sólo la práctica inexistencia de ellas no muy atrás, allá por los 80 por ejemplo, sino también el peso de las que están. Femeninas han sido los Goya de la última edición con Isabel Coixet como protagonista tras lograr su película 'La vida secreta de las palabras' cuatro estatuillas, entre ellas a la mejor película y mejor dirección. Femenina es también la presidencia de la Academia de las Artes y Ciencias Cinematográficas de España con la actriz Mercedes Sampietro, con dos antecesoras en el mismo cargo, Aitana Sánchez-Gijón y Marisa Paredes. Pero no siempre la presencia de mujeres ha obtenido tan gratos elogios. Porque que una mujer dirigiera una película hasta hace relativamente poco debió ser una 'misión imposible'. Coraje y dotes de mando, dos de las cualidades que debían reunir, además de ejercer muchas de ellas de productoras, lo que sin duda facilita mucho el trabajo. Y a pesar de todo era un cine que se mantenía no sin dificultad. "Era un cine independiente, con circuitos de exhibición difíciles y completamente relegado de los circuitos comerciales que hacen que se pueda acceder al gran público y que se

difunda su mensaje", como explica la profesora de la Facultad de Comunicación de Sevilla Virginia Guarinos en su obra 'Alicia en Andalucía'. Así era el panorama cinematográfico por aquel entonces en España, un panorama acentuado en la comunidad autónoma andaluza, donde estas dificultades se triplicaban por la escasez de producciones que se realizaban, y aún se realizan, en Andalucía. A poco cine, pocos realizadores, directores, guionistas... y, por supuesto, menos mujeres en el medio.

Y así llegamos hasta el presente, a una industria cinematográfica esperanzadora para la mujer. Isabel Coixet, Chus Gutiérrez, Itziar Bollán, Pilar Távora, Gracia Querejeta,... nombres propios que simbolizan esa esperanza de la existencia de mujeres tras las cámaras. Con todo, quizá éste no sea el mayor problema de las profesionales del sector en España, caracterizado por "altibajos" según Virginia Guarinos. "Nunca el éxito de un año del cine español, exime de un batacazo al año siguiente", explica Guarinos. "Que el sector audiovisual está en crisis lo vengo escuchando desde que recuerdo. Nuestra actividad depende de la política cultural de los gobiernos regionales y nacionales, luego, a ver quien le pone el cascabel al gato", apunta al respecto la cineasta Pepa Álvarez.



| CARMEN ORTIZ CARBONERO

Pepa Álvarez es otro de esos nombres propios mencionados en el párrafo anterior. Sevillana de nacimiento, y tras estudiar Derecho y ejercerlo durante unos meses "de manera transitoria", encontró en el cine un medio en el que poder "expresar tus propias ideas". Cursó estudios de producción en Madrid además de otros cursos sobre guión y realización entre Madrid y Sevilla. Durante su carrera en el medio audiovisual ha desempeñado labores propias de producción -'Madre in Japan', de Francisco Perales es un ejemplo de ellas-, dirigido documentales -'Juana I de Castilla'-, dirigido y escrito cortos de ficción -'Las que perdieron'-. Pero sin duda, de todas estas tareas ejercidas, Pepa Álvarez se queda con la realización y la dirección, y con el cortometraje 'Las que perdieron' "por la simplicidad y porque trata de la situación de unas mujeres (las de posguerra) que nacieron antes de tiempo". Encarrilando la posproducción del largometraje titulado 'A mí quien me cuida', sobre las abuelas canguros, trabaja ahora Pepa que, desde la experiencia y desde el conocimiento del sector, afirma que hay primacía de mujeres sobre hombres en la industria cinematográfica, pero eso sí, "en los oficios técnicos". "Me temo que la sociedad es machista, y nuestro sector reproduce la cultura de la sociedad", son las palabras de esta cineasta al preguntársele por la escasez de mujeres encabezando los créditos de films.

Sonia Vázquez es otro de esos nombres propios que cada día se levantan con la ilusión de poder levantarse el resto de sus días viviendo del cine. Tras tres años en Madrid formándose, decide regresar a su tierra, Sevilla, para emprender montando su propio negocio de producción de vídeo y diseño gráfico. "Ofertamos servicio audiovisual para otras empresas realizándoles reportajes corporativos, vídeos internos de formación... también realizamos reportajes sociales, que son los que dan más dinero con idea de poder →



→ producir nuestros cortos", explica Sonia. Ahí es donde radica el problema, en los recursos económicos. Bien lo sabe ella después de haber formado parte, a modo de ejemplo, del equipo del cortometraje 'Días Rojos' de Gonzalo Bendala -su "mayor éxito" habiendo sido seleccionado para participar en el Festival de Granada y en el Festival 'Almería en corto-', y después de encontrarse en la actualidad inmersa en un nuevo cortometraje de animación en 3D, 'Espagueti Western', "llorando por las esquinas buscando patrocinadores para poder sacarlo adelante", bromea esbozando la realidad del panorama cinematográfico español. "Es la pescadilla que se muerde la cola. Quien quiere invertir en ti, lo quiere hacer pero viendo el producto acabado. Pero para poder hacerlo necesitas un dinero que nadie se arriesga a invertir", sostiene.

Y volviendo a la realidad del sector, aterrizamos en el medio televisivo. Una realidad cruda evidente en cifras y sobre todo en éxitos comerciales, que al fin y al cabo son los que permiten mantener en cartel una obra. Una de cada cinco películas que se producen cada año en España no se estrenan. Los últimos datos se remontan a 2004, cuando se rodaron en el país 125 películas, así que 25 de ellas fueron literalmente invisibles al menos en su año de producción. De las estrenadas, sólo nueve recaudaron más de 1.300.000 euros, cantidad mínima para amortizar la inversión publicitaria con una media de dos millones de euros de presupuesto por cinta. Así las cosas, llegamos a la televisión, que por el auge experimentado en los últimos tiempos ante la aparición de nuevas cadenas privadas en abierto se está convirtiendo en el medio audiovisual en el que terminan trabajando la mayor parte de quienes se decantan por profesiones del calibre que ahondamos aquí. Y

es en este medio precisamente donde y en opinión de Guarinos encontramos más nombres femeninos que masculinos: "en televisión no hay más que ver el staff para ver que hay muchas más mujeres que hombres". Éste ha sido el caso de la guionista andaluza Carmen Ortiz Carbonero, a quien a pesar de su corta edad ya le avala un exitoso curriculum. Co-productora ejecutiva de una serie en desarrollo de Globomedia que "se emitirá en una nueva cadena de televisión", ha dejado su impronta como jefa de guiones en la serie 'Los Serrano' y 'Periodistas' así como en el programa de humor 'Agitación+IVA'. Ya en cine, Carmen Ortiz ha dirigido y escrito, además de haber participado en otros muchos, los cortos 'Olivia', 'Ligando... que es gerundio' y 'Letania', finalistas estos dos últimos en el Festival de Elche 1998. "Como dice Jodorowsky, 've a donde eres'. En el mundo de la televisión y del cine, soy capaz de expresarme, de comunicar, de volar con mi imaginación", explica esta enamorada de su profesión que sueña profesionalmente con "seguir soñando y poder contarlo". Dice Virginia Guarinos que en Andalucía "si surgen talentos terminan yéndose fuera y escasos son los que vuelven". Siete años lleva ya en Madrid Carmen Ortiz quien desde hace unos meses trabaja "en algunos proyectos con una productora cinematográfica andaluza" convencida de que "los frutos serán buenos". Echando un vistazo atrás en el tiempo, reconoce no haber notado en sus comienzos "más dificultad por ser mujer" y aunque es consciente del escaso número de directoras, no lo considera específico de su profesión.

"Me encantaría que hubiera más, y entre ellas yo", bromea, porque "la visión de cualquier mujer en cualquier ámbito laboral enriquece, y cómo no, en un ámbito creativo".

Valorar esa creatividad y esa manera de hacer en el séptimo arte, es la labor de los críticos de cine. Ahí es donde se enmarca la sevillana Carmen Jiménez,



I PEPA ÁLVAREZ

quien en la actualidad ejerce de crítica cinematográfica en esta publicación y en Agenda de la Empresa Andaluza tras realizar la misma función en revistas como Fotogramas y Meridiana entre otras. Tras años educando gustos e inmersa en la industria cinematográfica española, afirma que "el problema de las mujeres directoras en España es la continuidad". "Hay muchas que están haciendo cosas interesantes pero principalmente en el cine independiente, proyectándose a círculos más reducidos", sostiene a la par que afirma que "cada vez salen más mujeres directoras a nivel comercial a pesar de que sea hoy en día fundamentalmente una profesión masculina". "En este país estamos dando saltos de gigante en este sentido, pero lamentablemente queda mucho tiempo todavía para que estemos en pie de igualdad", apunta.

Como quiera que sea, trabajar hoy tras la gran o pequeña pantalla es antes que una profesión un sueño. Una quimera que algunos logran hacer realidad, dejando su impronta en pequeñas y grandes obras de arte que perduran en el tiempo y que permiten a sus mentes volar con la imaginación, poner en escena historias jamás contadas. Si eres una de ellas, puedes considerarte afortunada. □

Isabel García

CE CONSULTING

Alquiler de apartamentos para turismo rural

| Consulta sobre gastos imputables al inquilino

- Tengo una empresa dedicada al alquiler de apartamentos para turismo rural y en ocasiones surgen dudas sobre los gastos imputables al inquilino. Querría saber qué gastos puedo repercutir al arrendatario.

- Al convenirse el precio, hay que tener en cuenta que en él ya debe entenderse comprendida una serie de gastos, no

estando permitido su cobro por separado y aparte de la renta. En el precio del alquiler ya está incluido el importe de una serie de servicios tales como agua, luz, gas, calefacción, y otros suministros ordinarios de la vivienda, entre ellos, recogida de basura y mantenimiento de zonas comunes (jardines, parques, gimnasio y servicios comunes si los hubiera).



Todos los servicios que figuren en el folleto informativo o publicidad de estas viviendas estarán comprendidos en el precio. No obstante, algunos servicios, por su especial naturaleza o condiciones de su prestación, pueden calificarse como complementarios en este tipo alquiler de viviendas, por lo que esto no estarían incluidos en el precio inicial pactado; tal es el caso de los servicios de limpieza particular del apartamento, y los de parking, para el caso de que éste último sea de aparcamiento en plazas vigiladas o plazas reservadas, ya que en tales situaciones el parking sí devengará un derecho al margen del precio convenido. Estos servicios complementarios y opcionales suponen un importe que no debe presuponerse incluido en la renta pactada inicialmente. □

Si deseas más información o formular alguna consulta puede dirigirse a:
 Área Jurídica de C.E. Consulting Empresarial. C/Princesa, 24-5º. C.P.: 28008, Madrid
 Telf: 902 262 263 - Fax: 91 540 17 28 central@ceconsulting.es Web: www.ceconsulting.es

ImaginART

DISEÑO Y COMUNICACIÓN

Imagen Corporativa · Imprenta · Ropa Laboral
 Serigrafía · Regalos de empresa · Artículos Publicitarios



Por la compra de 600 € en cualquier producto de publicidad de todos nuestros catálogos, regalamos 100 bolígrafos serigrafados a un color (3 modelos a elegir)

C/NUEVA 39-41 LOCAL 12B. 41927 MAIRENA DEL ALJARAFE (SEVILLA)
 TLF.: 954 181 762 - 657 949 768- FAX: 954 183 306
 INFO@IMAGINAR-T.COM WWW.IMAGINAR-T.COM



CONSEJERÍA DE EMPLEO

21 mujeres harán prácticas de electricidad y fontanería

Las mujeres son alumnas de los cursos de Polimantenedora de edificios y Encargada de pequeño comercio del Programa Mujer

El Programa Mujer Rural, una iniciativa pionera de la Junta de Andalucía para promover la formación para el empleo de mujeres en el ámbito rural, va a entrar en su fase de prácticas en empresas. Así lo ha anunciado recientemente el delegado de Empleo, Clemente García Valera, que ha explicado los objetivos y el desarrollo de este programa en el que han participado 30 desempleadas de Adra y Olula del Río.

García Valera ha estado acompañado por Baltasar Sánchez, presidente de la Asociación de Comerciantes de Olula del Río y José Andrés Fernández, presidente de la Asociación de empresas instaladoras de agua, gas calefacción, climatización, mantenimiento y afines de Almería y su provincia. Ambas organizaciones han prestado su ayuda para que las alumnas del programa puedan reali-

zar las prácticas en empresas, que comenzarán la próxima semana.

Las prácticas empresariales son el tercer eje, junto a la formación y la motivación para el empleo y el autoempleo, del Programa de Formación para la Inserción Laboral dirigido a Mujeres del Ámbito Rural puesto en marcha por la Consejería de Empleo y gestionado por la Fundación Andaluza Fondo de Formación y Empleo (FAFFE), adscrita a dicha consejería. Las prácticas, de 150 horas de duración, son a media jornada y no suponen coste alguno para las 21 empresas que participan.

Según ha explicado el delegado de Empleo, las 21 mujeres que continúan en esta fase del programa "tendrán la oportunidad de poner en práctica sus conociemien-

tos y habilidades, adquirir experiencia laboral en los sectores en los que se han formado y darse a conocer ante los empresarios".

García Valera ha destacado que las acciones de fomento de la cultura emprendedora han tenido sus frutos, ya que en cada curso han surgido proyectos de empresas: en Olula del Río, varias mujeres estudian crear una empresa de comida casera para colegios, residencias, etc., y en Adra, ocho alumnas han iniciado ya los trámites para fundar una empresa de multiservicios y reparaciones especializada en mantenimiento de edificios y comunidades de vecinos.

En total, 30 mujeres han asistido a los dos cursos de FPO de Polimantenedora de edificios (Adra) y Encargada de pequeño comercio (Olula del Río) con los que arrancó, en septiembre de 2005, este programa, que "además de mejorar la empleabilidad de desempleadas del ámbito rural ha querido responder a las necesidades de los empresarios de ambos municipios", ha explicado Clemente García.

El primero de los cursos se ha impartido en Olula del Río y lo han terminado 13 alumnas que, entre otras materias, han aprendido cultura y orientación estratégica de la empresa comercial, técnicas de aprovisionamiento, comunicación y comportamiento del consumidor, técnicas de venta y de animación del punto de venta, gestión de recursos humanos, comportamientos ligados a la seguridad e higiene, informatización del comercio e introducción a la informática y al uso y manejo de aplicaciones comerciales.

El curso de polimantenedora de edificios lo han finalizado 12 alumnas en Adra que han asistido a módulos de fundamentos de mantenimiento eléctrico y electrónico, fundamentos de mantenimiento de instalaciones de fontanería, mantenimiento de edificios y organización del mantenimiento. □



En el entorno de los negocios,
todo se mueve cada día con más rapidez.
¿Y tú?

Las empresas que crecen...

...son las que se informan de manera dinámica.

Kompass te ayuda a lograr nuevos clientes a nivel nacional e internacional.

Kompass lleva 80 años elaborando bases de datos empresariales.



Concretamente, Kompass es:

- **50.000 productos**
- **1,8 millones de empresas**
- **85 países**
- **3 soportes de consulta: Internet, CD-Roms, Directorios.**

Por lo tanto, escogiendo Kompass,
eliges la experiencia del líder internacional de la información empresarial.

Vive tu propia experiencia
visitando nuestra web **kompass.com**
y "muévete" con nosotros

Contáctanos para más información:
kompass.info@wanadoo.es

KOMPASS

Entrevista a Fatma El Mehdi SECRETARIA GENERAL DE LA UNIÓN NACIONAL DE MUJERES SAHARAUIS

“Estamos mejorando la situación de las mujeres”

La portavoz de la UNMS muestra cómo es la vida de la mujer en el Sáhara

Es una mujer joven con mucho camino recorrido. Su vida no ha sido fácil. Nació en el Sahara cuando era colonia española. Con siete años tuvo que salir huyendo de su casa mientras Marruecos se quedaba con todo lo que les pertenecía. Después la mandaron a estudiar a Libia pero tuvo que regresar antes de acabar porque su padre murió en la guerra. Con 12 años volvió a los campamentos para ser la segunda madre de 9 hermanos. A los 19 Fatma dio a luz a su primera hija que sufrió polio. Aclimatarse en lo peor del desierto, sin agua corriente, sin luz, en medio del desierto, cuidar a los hijos, llevar las riendas de la casa (jaimas y construcciones de adobe), mientras los hombres están en el frente, y al mismo tiempo, hacer la revolución, no es sencillo. Todo esto y más, lo han conseguido estas mujeres silenciosas. Como ellas, Fatma El Mehdi, no cejó en la lucha como madre, como mujer, como revolucionaria. Tuvo dos hijas más y en un momento dado, tuvo que dejar de trabajar para cuidarlas. Cuando le propusieron hacerse cargo de la dirección de la UNMS, aceptó sabiendo que era un reto.

De esto hace más de cuatro años, y 20, en total, trabajando para las mujeres saharauis.

“ ESTAMOS PELEANDO POR NUESTRA INDEPENDENCIA COMO PUEBLO Y COMO MUJERES

Mujeremprendedora: ¿Qué es la Unión de Mujeres Saharauis?

Fatma El Mehdi: La UNMS es una organización de mujeres que durante estos 30 años de exilio han concentrado sus esfuerzos en conseguir la independencia del Sahara. Además, hemos luchado por nuestros objetivos como mujeres. Para la igualdad en el acceso al trabajo, a las instituciones y para fortalecer la posición de las mujeres dentro de la sociedad saharauí. Estamos peleando por nuestra independencia como pueblo y como mujeres. No sólo en este momento, donde hace falta la participación de todos y todas, sino también en el futuro Estado independiente.

ME.: ¿Cuáles son las reivindicaciones de las mujeres saharauis?

La primera demanda de las mujeres saharauis es la autodeterminación de nuestro pueblo. Además, nuestras reivindicaciones como mujeres han ido evolucionando desde nuestra llegada al desierto argelino. Podemos hablar de dos etapas históricas para las mujeres saharauis. La primera, más dura, la de creación de las estructuras en los campamentos, y tratar de ofertar servicios, desde la distribución de alimentos hasta la salud. Un segundo momento, en el que tomamos más conciencia como mujeres que quieren que se incorpore su proyecto al proyecto general de la República Árabe Saharaui, RASD. En este sentido, desde la UNMS nuestro trabajo diplomático y político se ha encargado de dos temas fundamentales: la asistencia social a los discapacitados y los problemas de las mujeres en los campamentos. Gracias a la labor de nuestra organización existen centros para atender a los discapacitados y a las personas mayores. Por eso, desde hace dos años el Gobierno ha reconocido nuestra tarea y ha creado una nueva institución, la

Secretaría de Estado, para Asuntos Sociales y de la Mujer, al frente de la cual está una mujer.

ME.: ¿Se puede hablar de un movimiento feminista en un Estado árabe como la RASD?

FEM.: En estos momentos, aunque tenemos muchas ideas, muchas iniciativas, muchas opiniones, todavía creemos que es bueno mantenernos todas unidas hasta conseguir el principal objetivo, la independencia de nuestro pueblo. En el futuro, podrán existir muchas organizaciones y grupos de mujeres, y seguro que cada una tendrá su punto de vista, sus fines, pero ahora, estamos intentando trabajar todas juntas.

ME.: ¿Las mujeres saharauis pueden divorciarse?

FEM.: Las mujeres no tienen problemas para tener otro marido. Aunque es el hombre quien le da el divorcio, ella puede solicitarlo también. Existe un consejo que estudia cada caso y si ve que la mujer tiene razón obliga al hombre al divorcio. Según nuestra tradición quien se queda con la casa es la mujer, el hombre no se puede llevar nada. Cuando han pasado tres meses de ese divorcio se celebra una fiesta para la mujer divorciada, y en muchos casos, en esa fiesta conoce al nuevo marido. Se casan las veces que quieran con hijos o sin hijos.

ME.: ¿Qué representación tienen en las instituciones y en la sociedad en general?

FEM.: La población femenina representa el 75% de la sociedad. Los hombres hicieron la guerra y se produjeron muchas bajas. En el área pública, en la diplomática es donde la mujer ha demostrado que es buena portavoz del pueblo saharauí. En el Parlamento contamos con 12 mujeres, el 24% de 50 miembros. En sectores como la enfermería o la enseñanza somos mayoría, con un 85% de trabajadoras. Y ahora

Foto: María José Esteso



estamos aprendiendo informática y a conducir.

ME.: ¿Qué aspectos se trabajan en la escuela para conseguir mayor igualdad en la sociedad?

FEM.: Por un lado, estamos trabajando para la igualdad entre géneros con niños y niñas. Primero con las familias, intentando sensibilizar a las madres para que eduquen a sus hijos de una forma equitativa. Y segundo desde el Gobierno, modificando actitudes, hábitos, en este sentido hemos conseguido, por ejemplo, que el ocho de marzo sea un día de reconocimiento para las maestras. Por otro lado, hemos conseguido importantes avances en educación especial. Ese es el principal logro de la UNMS. Fue complicado porque no había dinero. Ahora tenemos escuelas para los discapacitados. Gracias al trabajo de las mujeres durante los últimos 30 años, y a través, de las relaciones con instituciones internacionales desde hace dos años, existen centros de educación especial para invidentes, y programas para muchas personas que no pueden salir de las jaimas. Desde la creación de la Secretaría de Estado, Asuntos Sociales, y Emancipación de la Mujer, es esta institución la que se hace cargo de los discapacitados y no las mujeres a nivel individual. Hay dificultades para atender

todo tipo de discapacidades. En las aulas todos los discapacitados están juntos y no tenemos suficiente personal preparado para diagnosticarles.

ME.: ¿Las jóvenes que salen a estudiar fuera de los campamentos regresan a estos?

FEM.: Antes, sólo existía la posibilidad de ir a Cuba, ahora pueden ir a España, Italia y otros países, y las mujeres prefieren ir a lugares donde puedan estudiar y trabajar y aportar dinero a sus familias. Regresan todas, pero al pasar aquí unos años si no encuentran trabajo emigran a España. Desde mi punto de vista, estas mujeres que se van son una pérdida gravísima, porque este es el momento en que el pueblo saharauí necesita a su gente. Creo que lo deben comprender. Sé que estas mujeres y hombres saharauis también tienen su punto de vista y piensan que mientras que no hay guerra, pueden irse. Por otra parte, muchas mujeres saharauis han dejado que los padres, que los maridos se marchen, y en muchos casos, esto es una prueba más de la resistencia de las mujeres para seguir adelante.

ME.: ¿Qué proyectos estáis llevando a cabo en estos momentos desde la UNMS?





Foto: María José Esteso

→ **FEM.:** En el último año hemos puesto en marcha tres proyectos. Eso para nosotras es un éxito porque ha disminuido la ayuda internacional por la presión de Marruecos en la UE y hay una crisis importante en los campamentos. Nosotras, gracias a nuestro trabajo diplomático hemos conseguido financiarnos. Estamos rehabilitando la sede de la UNMS y al mismo tiempo, se está construyendo la Casa de la Mujer en Smara y Dajla. Sólo la construcción de cada centro cuesta 47.000 euros. Las Casas de Mujeres son otro proyecto importante en los campamentos. Desde España nos han preguntado que para qué queremos las Casas de Mujeres si en nuestra sociedad no existe el maltrato. Para nosotras las Casas de Mujeres son un espacio para la visibilidad de las mujeres. Antes, todas las actividades se hacían en las jaimas, ahora existen exposiciones de las cooperativas y eso también nos ayuda a trabajar la igualdad. También se dan clases de gimnasia, charlas y talleres de todo tipo. Estamos mejorando la situación de la mujer y cuando se mejora la situación de las mujeres, se mejora también la sociedad.

ME.: *¿Qué diferencias existen entre las mujeres saharauis de los campamentos y las mujeres de los territorios ocupados?*

FEM.: El tema no es sólo tener para comer o no de un lado u otro. Es tener los derechos fundamentales. Y eso se ha visto ahora en las visitas que organiza la ONU. Las mujeres de aquí van a las zonas ocupadas y las mujeres de las zonas ocupadas las miran como si estuvieran un poco locas. Las de los campamentos tienen libertad para hablar de lo que quieran, pero las que viven en Marruecos no pueden hablar de política. Pero eso está cambiando, en el último año se ha producido un fenómeno nuevo. Son las mujeres en las zonas ocupadas las que están viviendo el papel protagonista, más arriesgado de lo que llamamos la intifada saharauí. Son las que llevan la información de las personas que están organizando el movimiento de resistencia, las que salen las primeras con las pancartas, levantan las fotos en las manifestaciones, las que hablan a los medios de comunicación. Y eso a pesar de estar viviendo otras dificultades, porque hay una invasión militar pero también una invasión cultural. No pueden hablar nuestra lengua, el sahanía, para acceder al trabajo se da prioridad a los marroquíes y en las escuelas los niños aprenden que el Sahara es marroquí. Están intentando borrar nuestra identidad.

“ EN LA CULTURA SAHARAUI SE CONSIDERA AL HOMBRE SEGÚN RESPETA A LA MUJER

ME.: *¿Qué diferencias existen entre las mujeres saharauis con respecto al mundo islámico?*

FEM.: En la cultura saharauí se considera al hombre según respeta a la mujer. 'El menos hombre' es aquel que le dice una palabra desagradable a una mujer. Levantarle la mano a una mujer es algo que aquí no se ha conocido nunca, el respeto a la mujer es lo más importante. Si no hubiera habido esa base es imposible haber conseguido ese salto cualitativo que han experimentado las mujeres en nuestra sociedad. De todas formas, como

mujeres nunca podemos esperar que eso sea así siempre. Porque somos mujeres del mundo y sabemos que pueden producirse cambios. Tenemos que estar muy preparadas porque somos mujeres que pertenecemos a una cultura, una tradición y una religión. Quizás nosotras no lo vivimos así, pero somos conscientes de que hay una imagen muy negativa del islamismo en el resto del mundo. Sin embargo, para nosotras la religión no es ningún problema para salir a trabajar, para relacionarnos, como pasa en otros países árabes, como por ejemplo Argelia. Allí una mujer no puede tener huéspedes sin avisar a su marido. Eso no ocurre en nuestro país. Para nosotros el Islam es nuestra religión y lo vivimos como una religión muy tolerante, no tenemos ningún problema.

ME.: *La forma de vestir de las mujeres saharauis no ha cambiado ¿No se limita así su libertad?*

FEM.: La melfa es el vestido de la mujer saharauí. Yo no creo que esta forma de vestir nos discrimine. Tengo que decir que me siento muy contenta, muy guapa con mi melfa y para mí es como el pantalón o la falda de cualquier mujer. La melfa consta de cinco metros de tela que tienen su propia identidad. Existen muchos colores, para jóvenes, para fiestas, el blanco, los colores oscuros son para las mujeres mayores, el color claro para las jóvenes. Todas las mujeres llevan Melfa y eso no tiene nada que ver con una discriminación. Lo importante para nosotras como mujeres es ser conscientes de que estamos ante una situación difícil. Sabemos que lo que estamos haciendo es para conseguir nuestra independencia y eso, nos da más ánimo para seguir luchando. Yo sé que quizás el Sahara no será independiente pronto, que yo, posiblemente, no lo vea, pero espero que mis hijas lo disfruten. Y el hecho de tener esa lucha, esa creencia, es muy importante para mí, es como si estuviera viviendo en el Sahara libre, porque lo llevo en el corazón. □

María José Esteso

cibersur

**MUCHO MÁS
QUE UN PERIÓDICO**

**cibersur.com
cibersur news
dossier tecnológico
premios cibersur
eventos cibersur**



Edita



C/ Joaquín Guichot, 7, 1º, 41001 Sevilla
T. 954 56 29 65 F. 954 56 09 04
publicidad@cibersur.com www.cibersur.com

**LIDERANDO LA
INFORMACIÓN TECNOLÓGICA**



CONVENIO DE COLABORACIÓN ENTRE EXTENDA Y EL INSTITUTO INTERNACIONAL SAN TELMO

CURSOS

Formación de primavera

Este mes te acercamos la amplia oferta de cursos que imparten la EOI y el Instituto Internacional San Telmo

Entre el amplio abanico de cursos que se ofertan durante estos meses, la Escuela de Negocios EOI ofrece este mes un curso orientado a Titulados Superiores Universitarios de hasta tres años de experiencia profesional, para quienes deseen compatibilizar su actividad con la impartición del Programa. El objetivo que persigue dicho curso, denominado 'MBA Part Time', es afianzar las habilidades profesionales adquiridas y desarrollar en profundidad nuevas capacidades que serán de gran utilidad para avanzar de manera rápida y eficaz en la proyección profesional. Su duración es hasta julio de 2007 y se compone de 800 horas lectivas más 200 horas de desarrollo de proyecto. Los viernes por la tarde y sábados por la mañana serán los días previstos para su desarrollo.

Asimismo, para aquellas personas que no disponen de mucho tiempo la Escuela de Negocios EOI imparte 'Executive MBA. On line' destinado a postgraduados intere-

sados en ocupar, en el futuro, puestos directivos en empresas y organizaciones, y proporcionan una visión global y actual de la gestión de la empresa. Como objetivo general, el programa MBA (Master in Business Administration) proporciona una visión global de las empresas y forma a los futuros directivos en los instrumentos, las técnicas y



las materias que abarcan la totalidad de las organizaciones. El MBA dota a los alumnos de las habilidades personales y profesionales para poder desarrollar su trabajo con responsabilidades de gestión en cualquiera de las áreas de la empresa, así como de la sensibilidad necesaria para

comprender y afrontar los problemas que se manifiestan en las organizaciones. El curso comenzará el próximo mes de abril y se extenderá hasta abril de 2007, su modalidad será on-line y duración de 560 horas. El 'Executive MBA On Line' está diseñado para ofrecer a los participantes una sólida formación en materias y técnicas gerenciales, haciendo especial hincapié en el desarrollo de las habilidades directivas que determinan el éxito profesional.

Por otro lado, el Instituto Internacional San Telmo iniciará este mes el curso 'Alta Dirección de Instituciones Sociales (ADIS)' en busca del perfeccionamiento directivo orientado a personas con amplia experiencia y alto nivel de responsabilidad en las diferentes organizaciones antes citadas. Con él, se pretende mejorar la formación de los participantes en los tres planos fundamentales que configuran la actuación profesional: los conocimientos, habilidades y actitudes. Su duración se prolongará hasta junio y se impartirá todos los jueves del mes de 9:00 a 19:00 horas.

COMERCIO EXTERIOR

La Consejería de Turismo, Comercio y Deporte, a través de la Agencia Andaluza de Promoción Exterior (Extenda), ha renovado el convenio de colaboración con el Instituto Internacional San Telmo, con sedes en Sevilla y Málaga, para la organización de actividades durante el año 2006 destinadas a la formación de la alta dirección empresarial en materia de comercio exterior e internacionalización. En el marco de este acuerdo, están previstos el desarrollo de seminarios de dirección para ejecutivos de empresas que inician o consolidan su proceso de expansión internacional y la participación con módulos específicos sobre esta materia en los masters que imparte el Instituto Internacional San Telmo. La Agencia Andaluza de Promoción Exterior colaborará en el diseño de las materias y en la financiación. □

FIBES

Pasos para participar en una feria

Estar presente en este foco sectorial hoy en día puede resultar muy rentable a corto o medio plazo para una empresa

Hoy en día, la participación en una feria es muy propicia para charlar con clientes, iniciar contactos potenciales, conocer la situación del sector, difundir la actividad de la empresa, así como sus productos y servicios, y por supuesto: vender, bien a corto o medio plazo. Por otro lado, hay que tener en cuenta cuáles son los principales motivos que empujan a los visitantes a acudir a una feria: identificar necesidades y soluciones; valorar opciones de compra; decidir la compra de un producto o servicio; resolver inquietudes. Éstos son aspectos que se deben tener en cuenta a la hora de participar en una feria, ya que si conocemos las intenciones del visitante podremos con mayor facilidad adaptar en esta línea nuestros productos y servicios. Asimismo, no hay que olvidar que cada visitante necesita un interlocutor válido para responder sus preguntas. No todos quieren solamente folletos. No obstante, lo primero que se debe hacer si estamos interesados en participar en una feria es ponernos en contacto con la institución organizadora. Una vez demos este paso, ellos nos facilitarán todo. En este sentido, apunta María José del Pino, directora de Certamen del Palacio de Exposiciones y Congresos de Sevilla (Fibes), "para que podamos atender a una empresa es indispensable que ésta se encuentre dada de alta como tal, debido a que existe mucha economía sumergida en muchos sectores del tejido empresarial". Si bien, señala que



"tenemos dos tipos de ferias, las profesionales y las de público general, y lo primero que lanzamos es la imagen y documentación de la feria a una base de datos de empresas y visitantes que poseemos". En Fibes, el antiguo expositor siempre "le guardamos el lugar que tiene de otro año, y el nuevo empieza en un nuevo sitio". Si el antiguo expositor se pasa en el plazo de inscripción perdería el sitio. "Cada expositor, en cuestión de señal, tiene que pagar el 50% antes de la feria", apunta María José Del Pino. Luego el departamento de servifibes se pone en contacto con la empresa para ofertarle todo tipo de servicios que puede variar desde "un ramo de flores, vitrina, mesa, stand de



diseño, moquetar paredes, azafatas, etc." Fibes también organiza en determinadas ocasiones antes de la celebración de la feria un marketing ferial, es decir, "dar unos cursos informando a las empresas cómo sacar el mayor provecho en su participación en la feria". Estos cursos "los realizamos porque muchas veces las empresas creen que van a sacar dinero durante esos días de celebración y eso no es así, la rentabilidad normalmente aparece a corto o medio plazo. Si tú vienes para sacar dinero de lo que te cuesta el stand, no vengas. La rentabilidad viene tras la feria. Las empresas tienen que venir pensando en el futuro, con idea de que estás haciendo publicidad y marketing para corto o medio plazo" señala María José del Pino quien subraya que "después de la feria la empresa debe seguir insistiendo con esos contactos que ha sacado". Por último, la directora de Certamen de Fibes destaca la celebración conjunta con el Instituto Andaluz de la Mujer (IAM) "por primera vez en la capital andaluza" en el próximo mes de septiembre la Feria Internacional de Empresas de Mujeres". □

SUBIDA DEL EURÍBOR

Las hipotecas tocan techo

Facua detecta diferencias de hasta 795 euros anuales en el importe medio de las hipotecas ofertadas por las entidades financieras

En pocos meses las subidas del euríbor han encarecido las hipotecas una media de 41 euros mensuales. Ante los crecientes niveles de endeudamiento, la Federación de Consumidores en Acción (Facua) reclama al Ministerio de Sanidad y Consumo una ley que proteja a las familias ante situaciones de insolvencia. La Federación de Consumidores en Acción (Facua) ha realizado un estudio comparativo sobre 27 productos hipotecarios ofertados por 16 entidades financieras, 7 de ellas online y nueve tradicionales, con oficinas físicas.

De este modo, tomando como referencia una hipoteca para

primera vivienda de 140.000 euros, que representaría el 80% del valor de tasación del inmueble, a pagar en 25 años con un interés variable, Facua ha constatado que los usuarios pueden encontrar diferencias de hasta el 9,8% en el importe de las cuotas mensuales, que al año llegan a representar nada menos que 794,52 euros. El estudio ha seleccionado un préstamo cuya cuantía se aproxima al importe medio de 138.959 euros del total de hipotecas constituidas en España el pasado octubre, última fecha analizada por el Instituto Nacional de Estadística (INE). Teniendo en cuenta el euríbor del pasado diciembre de 2005, que se situó en el 2,783%, las mensualidades tras la primera revisión si ésta se produjese ahora van desde los 673,26 euros de la oferta más económica hasta los 739,47 euros de la más cara. Las mejores condiciones de las 23 hipotecas a interés variable analizadas por Facua son un interés del 2,99% en el primer año y el resto al euríbor más un diferencial del 0,35%, sin comisiones (TAE del 3,1653%). Las condiciones más interesantes las ofrecen dos bancos online.

En el otro extremo, un interés inicial del 3,25%, seguido del euríbor más el 1,25% y una comisión de apertura del 1,25% (TAE del 4,1577%). En 8 de las 27 hipotecas analizadas no hay comisión de apertura, mientras que en el resto el importe va del 0,25% al 1,25%. La comisión de cancelación parcial es del 0% en 17 de las ofertas. La ausencia de comisión de cancelación total se reduce a 10 de las hipotecas estudiadas. Las que sí la aplican lo hacen en un porcentaje de entre el 0,50 y el 2,00%.

Sólo en 4 de los productos estudiados no se obliga al usuario a contratar productos de la entidad, domiciliar la nómina, recibos... El euríbor ha subido 0,563 puntos en los últimos 3 meses de 2005, pasando del 2,220% de septiembre al 2,783% de diciembre. Esto ha supuesto un importante encarecimiento en las hipotecas, que al año representa 495,36 euros si se calculan sobre la base del interés medio tras la primera revisión (euríbor más el 0,611%) de los préstamos de 140.000 euros a 25 años analizados por Facua. Así, la cuota mensual ha subido una media de 41,28 euros. La hipoteca que hace tres meses suponía 651,66 euros mensuales representa ahora 692,94 euros.

RECOMENDACIONES

Para elegir la entidad con la que contratará el préstamo hipotecario, el consumidor -recomienda Facua- debe comparar en cada oferta la Tasa Anual Equivalente (TAE), que tiene en cuenta el conjunto de variables económicas de la operación: intereses, comisiones iniciales, frecuencia de los pagos y duración del préstamo.

Evidentemente, siempre debe compararse el TAE de préstamos con el mismo capital y años de amortización, además de tener en cuenta que debe solicitarse el correspondiente a toda la vida de la hipoteca y no sólo al primer año. No olvides que el TAE no incluye las posibles comisiones de cancelación total o parcial, la tasación de la vivienda, las minutas del notario y del registrador, la gestoría, los impuestos ni la contratación de productos adicionales que pueden imponer las entidades financieras como requisito para la concesión del préstamo en las condiciones ofertas. En cualquier caso, dado que en la mayoría de los casos las entidades no facilitan el TAE antes de realizar un estudio sobre las características del inmueble y del usuario así como el hecho de que pueden existir otras comisiones y obligaciones impuestas por la entidad, Facua aconseja evaluar todos los elementos del préstamo. □



agendaempresa.com

la revista económica digital



www.agendaempresa.com

1^{er}

portal de noticias
económicas
de Andalucía

el nuevo medio de comunicación empresarial

AGENDA DEL MES


Las citas de marzo 2006

01.  Continúa hasta el 5 la II Muestra de Danza Muda de Andalucía en el Teatro Cánovas de Málaga.

02. El antiguo convento Santa María de los Reyes de Sevilla acoge hasta el 19 la exposición VIII Bienal de Arquitectura Española. 


03.  Hasta el 5, Construdeco, Feria de la Construcción e Industrias afines en el recinto Provincial de Ferias y Congresos de Jaén.

04. Penúltimo día para visitar el Salón inmobiliario de Andalucía en Armilla, Granada.

05. La Academia de Cine americano hace entrega de los Oscar 2006. 

06. Último día para visitar Alimentaria, Salón Internacional de la Alimentación y Bebidas en el Fira de Barcelona. 

07. X Festival de Jerez en el Teatro Villamarta en Jerez de la Frontera, en Cádiz.

08. Día Internacional de la Mujer. 

09. Penúltima jornada del II Congreso Nacional XX años de Política de Igualdad en El Ejido, Almería.

10. Arranca el III Salón Inmobiliario y de la Construcción de Córdoba 2006. 

11. Cuarta edición del Salón del Automóvil y de la Motocicleta de Almería en Roquetas de Mar.

12. Último día para visitar la II Feria de Muestras de Posadas en la localidad cordobesa de Posadas.

13. V Feria del Caballo y sus Complementos en Cartaya, Huelva.

14. Hasta el 19, Fibes acoge el Salón del Automóvil de Andalucía.

15. El Programa de Experto en *Project Management* en el Aula del IPE en el Hotel Sevilla Center de Sevilla. 

16. Concierto de El Barrio en el Palenque de Sevilla.

17. Gran final del I Circuito Flamenco en la Peña Flamenca de Huelva.

18. Inauguración de la Feria Gastronómica Transfronteriza del Gurumelo en Paimogo, Huelva.

19.  Último día para visitar Sierraoliva 2006, la VII Feria del Olivo y el aceite de Sierra de Cádiz en Setenil de las bodegas, Cádiz.

20. Entrega de los Premios Max de las Artes Escénicas.

21. Día mundial contra el Racismo.

22. Zarzuela de 'La verbena de la Paloma' de Tomás Bretón en el Teatro Real Maestranza de Sevilla.

23. Inauguración de la 1ª edición del Salón Internacional de Marroquinería y Artículos de Piel en Ifema, Madrid. 


24.  La localidad sevillana de Almadén de la Plata celebra la VI Feria del Jamón Ibérico de Bellota.

25. Ferias Jaén acoge el Salón del Vehículo de Ocasión.

26. Hasta el 30, la exposición 'Neandertales en Linares', en el Museo Arqueológico de Linares (Jaén).

27.  Día Mundial del Teatro.

28. Segunda jornada del curso 'El FMI y el grupo del Banco Mundial' en la sede de la UNIA en el PTA de Málaga.

29. Eclipse parcial, con una cobertura del disco solar que oscilará entre el 20% y el 30%, mayor cuanto más al sur. 

30. Pistoletazo de salida de Ferantur 2006 en el Palacio de Ferias y Congresos de Sevilla.

27.  Segunda jornada de Expofranquicia 2006 en el Recinto Ferial Juan Carlos I de Madrid. □

COMERCIO ELECTRÓNICO

Realiza la compra por internet

Hoy en día los supermercados en internet son tan seguros como cualquiera a los que vamos a hacer la compra frecuentemente. Por ello, te ofrecemos algunos consejos para llenar tu cesta familiar

Internet nació con fines militares, después se extendió a otros sectores, especialmente a la educación y al comercio, sin embargo, otros ámbitos como el hogar también se han visto beneficiados. Muchas familias hoy pueden comprar productos de la canasta familiar, entradas al cine y buscar información, entre otras posibilidades, a través de internet.

En este sentido, hoy en día son cada vez más las personas que realizan la compra del 'super' por internet, ahorrando tiempo y hasta a veces esfuerzo en cargar con abultados productos. Si bien, los supermercados en internet son tan seguros como cualquiera a los que vamos a hacer la compra frecuentemente. La novedosa versión on-line existe para hacernos la vida más cómoda. En sucesivas ocasiones nos acercamos a las grandes superficies o al supermercado de la esquina con una lista clara de lo que queremos comprar. En primer lugar, siempre debemos comprar en supermercados que nos generen confianza y que ante todo sean conocidos, que existan fuera de la red. Una mejora notable de comprar on-line es que nos permite conocer en tiempo real el precio de un mismo producto en distintos supermercados, tan sólo con abrir las paginas webs de los distintos centros de alimentación y buscar los productos. También podemos encontrar ofertas de productos, a mucho menor precio, que se encuentran fuera de stock.

El pago, por norma general, se realiza mediante una tarjeta de crédito. Y la seguridad, si tenemos en cuenta unas ideas básicas, será exactamente la misma que

en un establecimiento convencional. Los signos de seguridad de los sitios webs, son claros. El símbolo de un candado cerrado o una llave en la barra de debajo del navegador o las palabras 'Secure Socket Layer' (SSL) nos indican que sólo el comprador y el vendedor pueden ver la información de pago, como en cualquier transacción privada. Los sitios web seguros disponen de enunciados de privacidad a lo largo de la página web y debemos leerlos durante la primera compra. Para realizar la compra por internet, solo tenemos que elegir el supermercado donde queremos hacer la compra, conectarnos a internet, buscar su página web y utilizar el sentido común. Muy sencillo.

El nombre de su página web lo podemos preguntar en el mismo establecimiento donde solemos realizar la compra y por norma general será www.nombredelsupermercado.es, como ejemplo tenemos www.eroski.es o www.elcorteingles.es. Una vez elegido el supermercado, entraremos en la web y nos registraremos, seguidamente rellenaremos un formulario con nuestros datos personales y por último elegiremos una contraseña para que en la siguiente ocasión con el nombre de usuario y esta clave accedamos a realizar

la compra sin la necesidad de rellenar el formulario de nuevo. Tras esto entraremos a la tienda. Y aquí comienza nuestra compra. Elegiremos los productos y artículos que queremos comprar e iremos llenando la cesta virtual de la compra.

Estos artículos se encuentran distribuidos por secciones: carnicería, droguería, higiene, etc. de forma análoga a como ocurre en el mercado de debajo de casa.

Lo sorprendente llegará cuando nuestro pedido aterrice en casa, será en esos momentos cuando nos demos cuenta del tiempo y esfuerzo ahorrado realizando el 'super' por internet. □

José Santos



Primavera 2006

Inspiración Jackpot

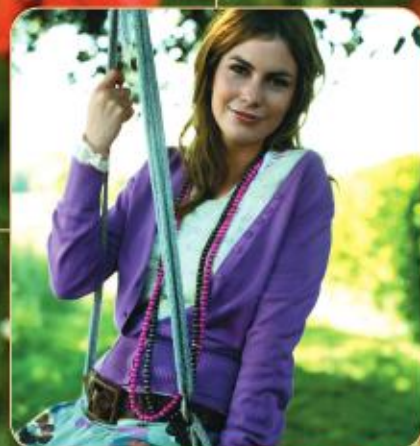
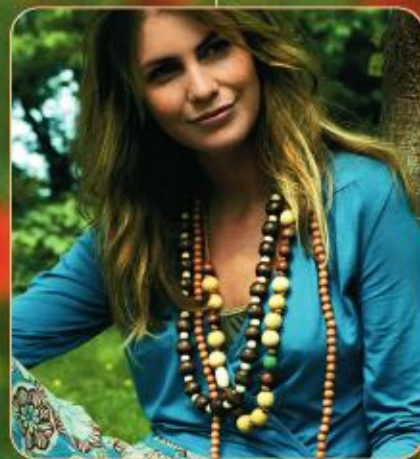
Tras pasar página al relato del invierno, Jackpot nos inspira con un cuento de primavera, tomando como protagonista a la mujer, desde una imagen joven, con un toque poético.

La inspiración de esta firma internacional de origen danés nos trasporta hasta una sugerente colección, con tres capítulos fundamentales, basados en un 'look casual', en una pincelada de folclore y una pizca de romanticismo. Son las líneas creativas que impregnan las páginas de este catálogo vital y optimista, inundado de colores.

La riqueza cromática de esta propuesta incluye la frescura del rojo y la suavidad del jade, sin olvidar los verdes, violetas, rosas y azules. Todo un abanico de sugerencias para disfrutar de una primavera 'subida de tono'.

Esta firma, originada en los años 70 en Copenhague, viste a la mujer europea y canadiense con las líneas femeninas que marcan esta colección, donde los detalles y el gusto por los contrastes cobran una especial importancia. A esto hay que sumar el protagonismo de las flores como elemento decorativo, sin olvidar las rayas y otros diseños atractivos para alegrar la moda de esta temporada.

La vertiente casual se entrelaza con el folclore y el romanti-





→ cismo para componer las piezas de este catálogo. Entre otras, puedes encontrar prácticos vaqueros, gorros divertidos, camisas de rayas o lisas de aspecto amplio, tops de algodón, chaquetas cortas, pantalones cómodos, vestidos confortables y, sobre todo, prácticas faldas de todo tipo, largas o cortas.

También botas de piel en distintos colores, sandalias y un surtido variado y divertido de accesorios, donde no faltan collares y pulseras con piezas de madera y un toque andaluz, bolsos, cinturones con flores y pañuelos para vestir cada ocasión.

Poesía y visión internacional se aúnan en esta colección, que proporciona una deliciosa atmósfera para disfrutar de la moda en esta primavera que ahora comienza. □



En internet

www.jackpot.dk



CUIDADOS ESTÉTICOS

Caprichos de primavera

Aterriza la nueva estación y con ella un periodo vigorizante. Celébralo concediéndote deseos beneficiosos para tu piel

Aroma cotidiano y extraordinario



bueas con un toque de pimienta, que culminan en un inolvidable corazón que mezcla la sensualidad de la orquídea, la delicadeza de la flor de loto, la sofisticación de la flor de jengibre y la originalidad del chocolate. □

P.V.P. 50 ml.: 25,5 euros

Adiós a las imperfecciones

Manchas, rojeces o granitos pueden afectar a la belleza natural de tu rostro. Germaine de Capuccini te propone una fórmula para solucionarlo: *Pure Perfection Concealer*, su última innovación en maquillaje corrector. Aplicado antes o después del maquillaje, se trata de un potente aliado cosmético para camuflar eficazmente las imperfecciones del cutis, además de iluminar la tez y devolverle su tono uniforme, aportando un acabado perfecto y de larga duración. Asimismo proporciona al cutis toda la hidratación que necesita, al tiempo que contrarresta los efectos del paso del tiempo. □



Avon *Extraordinary* es el nombre elegido por la firma de productos cosméticos y afines para una de sus últimas creaciones: una nueva fragancia presentada en un sólido envase rectangular de cristal con el nombre impreso en su parte posterior y un tapón en metal dorado. Sus notas de salida son una centelleante combinación de esencias de fram-

Irradia luminosidad

The Body Shop pone en tus manos una nueva línea de cuidado facial, *Moisture White*. Desarrollada en Japón y Suiza, asegura un cutis resplandeciente, saludable a la vez que te protege de los daños causados por el medio ambiente. Con una acertada combinación de vitamina C y extracto de raíz de rega-

liz ayudará a tu piel a solucionar problemas de manchas, pecas, falta de luminosidad, daños de rayos solares, y falta de uniformidad en el tono de la piel. La línea se compone de un limpiador en polvo, un sérum de ojos, crema hidratante, sérum hidratante, un tratamiento nutritivo de noche y un segundo de día, y por último una mascarilla hidratante. □





El placer del baño

¿Te apetece un baño relajante y placentero? La espaciosa bañera Imperio es la sugerencia de Bañacril para trasladar la imaginación a los paisajes más exóticos. La firma te ofrece un espacio rectangular, de modernas líneas rectas que combinan con un interior de diseño ergonómico y agradable al tacto.

Además permite ubicar cómodamente a dos personas e instalar

varios sistemas de hidromasaje, para convertir este momento del día en una fuente de bienestar.

Entre ellos, son instalables 6 jets de agua, 16 jets de aire y 2 microjets espalda de aire y agua. Para disfrutar el placer del baño. □

P.V.P.: Desde 1.292 euros. Versión hidromasaje: a partir de 2.108 euros.

Grado, un toallero dinámico

Dinamismo y armonía. Son dos palabras que encajan en el concepto de Grado. La colección de radiadores de diseño 'Officina delle Idee' de Irsap te presenta este toallero de elegantes líneas rectas, con elementos



que nos recuerdan la imagen de un ábaco.

Con su original diseño, Grado pone al alcance de tu mano las toallas secas y cálidas, además de convertirse en una pieza singular integrada en armonía con la decoración del baño, disponible en negro y bronce satinados, marrón tabaco, blanco y gris perla, gris aluminio y granate. □

P.V.P.: 1.032 euros

Un DVD portátil para sentir la libertad

La libertad de la portabilidad está a tu alcance con la nueva propuesta de Unimade. Esta firma especializada en soluciones y productos electrónicos te presenta el DVD portátil KP-7100 TDTX, de reducido tamaño y capaz de reproducir los formatos de siempre y los de reciente aparición (DVD, DVD+R, DVD+RW, VCD, CD, CD-R, CD-RW, DivX, Mp3, WMA&JPEG). Este DVD portátil incluye altavoces estéreo y calidad de sonido Dolby Digital 5.1 & DTS. □



P.V.P.: 319 euros.

Nintendo DS, la más esbelta

Nintendo DS Lite es la nueva versión, más estilizada, de la consola de videojuegos Nintendo DS. Este producto, que según las previsiones llega este mes a Japón, se anuncia como una versión un 20% más ligera, con un sistema de pantallas dotado de mayor luminosidad. □



En internet
www.nintendo.es



A SU SALUD

Obesidad y diabetes

Ana María Pagador,
Médico de Familia

La obesidad y la diabetes son dos patologías crónicas y estrechamente ligadas. Ambas precisan de atención y tratamientos mantenidos. Los fármacos para el tratamiento de la obesidad tienen un efecto beneficioso sobre el control metabólico del diabético tipo 2 con sobrepeso u obesidad. La duración de la obesidad, la distribución de la grasa corporal, la edad, la dieta y la susceptibilidad genética crean un vínculo entre estas dos patologías.

El principal problema al que nos enfrentamos en el tratamiento de la obesidad es el fracaso secundario, independientemente del grado de éxito alcanzado. Se comprueba por la experiencia, que a los 5 años prácticamente el 100% de los pacientes recuperan el peso perdido si no mantenemos la intervención. No trato de desmoralizar, pero sí llamar la atención para que consideremos la obesidad como una enfermedad crónica que precisa tratamiento y atención constante.

En la actualidad hay unos 1.000 millones de adultos con sobrepeso, 300 millones de adultos con obesidad, 500.000 personas fallecen cada año en USA y en Europa por enfermedades relacionadas con la obesidad. Nos estremece el incremento de obesidad infantil que estamos viendo.

Consideramos obesidad cuando el índice de masa corporal (IMC) es de 30 kg/m². La distribución de la grasa corporal es factor de riesgo para enfermedades como la diabetes tipo 2, hipertensión arterial, gota, enfermedades coronarias, artrosis, lumbalgias, cáncer de mama, colon y endometrio, muerte

por causas cardiovasculares, etc. Sabemos que casi el 90% de los diabéticos tipo

2 son obesos, y que perdiendo peso mejoraría de forma notable la evolución de la DM tipo 2. Tenemos razones suficientes para desear perder peso no sólo por estética, sino por salud.

La mayoría de pacientes que acuden a las consultas de atención primaria no demandan como primera medida perder peso, sino aquejados por síntomas relacionados con la obesidad o provocados por ella: dolores de espalda, de rodillas, ataques de gota, mal control de la tensión arterial, de la glucemia..., que no mejoran con medicación y recidivan convirtiéndose en procesos crónicos que desesperan al paciente y al médico. Otras personas desean perder peso por razones de estética. Lo cierto es que pérdidas discretas de peso de entorno al 5-10% se relacionan con mejoría de enfermedades asociadas a la obesidad, por ejemplo, menor incidencia de diabetes. Para que no fracase el tratamiento de la obesidad debemos actuar con todas las armas disponibles porque perder peso y mantenerlo sólo con dieta y ejercicio es casi imposible por la dificultad de cambios de hábitos. Se necesita que tomemos conciencia 'todos', para promover y proteger la salud:

- ♦ Mediante el establecimiento de políticas y planes integrales que promuevan dietas saludables a través de elaboración de guías alimentarias para la población española, y ponerla en práctica en comedores escolares, en los hogares, unido a la práctica de actividad física.
- ♦ Es importante el papel de los medios de publicidad y comunicación. Hay que lograr



que no induzcan a los niños a la práctica de hábitos no saludables.

- ♦ Se necesita la colaboración del paciente que tiene que estar concienciado y tener claro sus razones para perder peso.

- ♦ Debe estar indicado por el médico cuando el IMC sea mayor o igual a 30 o IMC 25-29,9 con factores de riesgo.

El médico debe individualizar la atención y siempre tiene que motivar, informar, aconsejar y apoyar al enfermo. Como estrategia hay que:

- ♦ Modificar hábitos dietéticos, con dietas hipocalóricas acompañadas de ejercicio para evitar la regañancia y por bienestar psicosocial.
- ♦ Apoyo psicológico y terapia conductual: para controlar el estrés, resolver conflictos y aconsejar alternativas, ayudar a la autoestima y prevenir recaídas. Es muy importante que el paciente se implique en el tratamiento.
- ♦ Utilizaremos fármacos si el IMC es mayor de 30 o mayor de 27 con otros factores de riesgo cardiovasculares. Para ello disponemos de fibra, ansiolíticos y la ayuda de los 2 únicos fármacos comercializados en España (Orlistat que actúa bloqueando la absorción de las grasas de la dieta, y la Sibutramina que ejerce una acción anorexígena central).
- ♦ La cirugía con técnicas restrictivas entre otras, están indicadas si el IMC es mayor de 35 con otros factores de riesgo.

Es posible tratar la obesidad aunque en muchas ocasiones por buscar caminos fáciles se caiga en manos inapropiadas. De cara al futuro inmediato tanto el mundo sanitario como político apuestan por darle la importancia que se merece para la prevención de la salud. Depende de todos. □



USO MEDICINAL Y COSMÉTICO

Aloe, fuente de salud

Un experto nos habla sobre las propiedades beneficiosas de esta planta

El uso medicinal y cosmético del aloe vera se puso de manifiesto hace ya miles de años, tal y como constatan numerosos documentos históricos de egipcios, griegos, romanos, árabes, tunecinos, indios y chinos. Sin embargo, fue Discórides, en el siglo I d.C., quien realizó una detallada descripción en su herbario griego de las propiedades de la planta, también conocida como sábila. El propio Aristóteles utilizó el poderoso efecto cicatrizante de la misma como argumento básico para persuadir a Alejandro Magno para que conquistase la Isla de Sócrotá, cerca de la costa de África, con el fin de conseguir suficiente aloe para la curación de las heridas de sus soldados.

Diferentes estudios han revelado que las propiedades del aloe vera en la piel, dado su efecto regenerador, justifican su inclusión en numerosos productos cosméticos, y, de hecho, ya las mujeres egipcias como Cleopatra o Nefertiti lo emplearon en sus tratamientos de belleza. Se ha comprobado que el aloe elimina arrugas, manchas e inflamaciones en la piel y que favorece la curación de las quemaduras, herpes y las picaduras de insectos, siendo además muy útil en los tratamientos contra el acné. Para ello basta con limpiar bien la piel y aplicar el jugo de la pulpa del aloe varias veces al día. Esta misma pulpa se emplea también en productos para el cabello, para darle brillo, protegerlo y revitalizarlo. Asimismo, dada su composición, rica en sustancias químicas naturales, salicilatos con efectos

terapéuticos, azúcares, oxalato de calcio, alcoholes, proteínas y enzimas, se convierte en una importante ayuda para fortalecer el sistema gastrointestinal, combatir el estreñimiento y limpiar el intestino restaurando los niveles de líquidos y ayudando con la reparación de millones de células.

Originarias de África, todas las plantas tienen propiedades curativas, sobre todo las adultas, de tres años desde que han hecho la flor. En Aloe Vera del Sur, la mayor plantación de la Península Ibérica, con una extensión de 35.000 metros cuadrados, gran parte de las plantas que cultivamos tienen cinco años, lo que garantiza sus propiedades. Anualmente producimos 220.000 kilogramos y comercializamos o bien las hojas para laboratorios cosméticos o



ANTONIO PERALTA

medicinales o toda la planta como elemento ornamental. Nuestro trabajo continuo nos ha permitido empezar a exportar a Holanda, Alemania y Reino Unido y pretendemos dar pronto el salto a otros mercados de la Unión Europea.

Los efectos beneficiosos de la planta, según los estudios, son evidentes, así que estamos trabajando por la salud y por la mejora de la calidad de vida de todos, ayudando en la mejora de los enfermos con patologías tan diversas como el glaucoma, la gingivitis, la gota, la hipertensión, la neumonía, la obesidad o la osteoporosis, y, por supuesto, todas las enfermedades vinculadas a la piel y el cabello. Tenemos que seguir difundiendo los beneficios del aloe, fomentando su consumo para favorecer nuestro bienestar.

Y, por último, sería incluso conveniente echar la vista atrás y retomar la sabiduría de nuestros antepasados, que recurrían constantemente a la naturaleza como fuente de salud en la lucha y prevención de la enfermedad. □

Antonio Peralta
Director gerente de
Aloe Vera del Sur





NUEVO SEAT IBIZA 2006

Más completo y mejor equipado

La gama ofrece ahora 18 versiones al combinar los cinco acabados con los 11 motores disponibles

El nuevo Seat Ibiza ya está disponible en la red comercial de Seat. El modelo más exitoso de Seat que ha recibido una transformación muy profunda tanto en su estilo exterior como interior. No se trata de una nueva generación pero se puede hablar de un nuevo Ibiza ya que la remodelación de su carrocería remarca sus características deportiva y dinámica. Al mismo tiempo, su aspecto es ahora más coherente con la estética de los Seat Altea, Toledo y León.

La gama del nuevo Ibiza contará, desde el primer momento de su comercialización, con cinco niveles de acabado: *Reference*, *Stylance*, *Sport*, *FR* y *Cupra*. La transformación estética del modelo

afecta por igual a los tres primeros acabados, mientras que las versiones *FR* y *Cupra* presentan modificaciones específicas para acentuar su carácter aún más deportivo.

UNA AMPLIA GAMA DE MOTORES DISPONIBLE

La nueva gama del Seat Ibiza se compone de un total de 18 versiones desde el inicio de su comercialización, como resultado de la combinación entre los cinco acabados disponibles con 11 motores. La nueva gama del Ibiza con el abanico de posibilidades mecánicas será la más completa y mejor escalonada del mercado, y no ha sufrido variación respecto de la actual.

Se trata de propulsores ampliamente conocidos y de probada eficacia. La oferta

de gasolina se inicia con el 1.2 12v de 64 CV, al que le siguen los ya mencionados 1.4 16v de 75 CV -con cambio manual o automático-, el 1.4 16v de 100 CV y los 1.8 20v turbo, con 150 y 180 CV, reservados, respectivamente, al Ibiza *FR* y al Ibiza *Cupra*.

Todos estos motores están acoplados a cajas de cambios manuales de cinco marchas (excepto el cambio automático).

La oferta Diesel contempla cinco posibilidades, todas TDI de inyección directa, dos de 1,4 litros y tres de 1,9 litros. El 1.4 de 70 CV es la base de la oferta. El otro 1.4 desarrolla 10 CV más. En la zona media se queda el 1.9 de 100 caballos, mientras que en la zona alta de la gama se encuentran el 1.9 de 130 CV (para el Ibiza *FR*) y el 1.9 de 160 CV, el más potente de su segmento y exclusivo para el Ibiza *Cupra*. Estos dos últimos propulsores están acoplados a cajas de cambios manuales de seis marchas, mientras que los otros tres motores lo están a las de cinco marchas. Los cinco cumplen la normativa Euro IV sobre emisiones. □



TRIENIO ZENOBIA CAMPRUBÍ-JUAN RAMÓN JIMÉNEZ

Zenobia, al descubierto

El CAT y Producciones Imperdibles coproducen una obra teatral dedicada al exilio interior de la traductora de Tagore

“El día en que uní su destino al mío todo cambió... En esta empresa nuestra, yo siempre he sido Sancho”. Son palabras de Zenobia Camprubí, traductora y esposa del poeta onubense Juan Ramón Jiménez, rescatadas en la carta de pre-



| ZENOBIA Y JUAN RAMÓN

sentación de la programación del Centro Andaluz de Teatro (CAT) para este año. El Centro que dirige Francisco Ortuño coproduce con Producciones Imperdibles una obra teatral dedicada al exilio interior de Zenobia “y su decisión de estar escondida”, desde una estética y planteamiento dramático que rompen con la imagen de mujer en la sombra que impregna el recuerdo de esta mujer, gran traductora del poeta Rabindranath Tagore.

El estreno de esta producción, en la que colabora la Universidad de Puerto Rico, está previsto en otoño y está enmarcado en el trienio conmemorativo que hasta 2008 recuerda a Zenobia Camprubí y a Juan Ramón Jiménez. En palabras de Francisco Ortuño, la esencia de esta obra reside en un interés por “revisar la figura de esta mujer sin hacer arqueología, sin hacer historia”. En definitiva, releer “la

El drama social de Federico

Además de la producción sobre Zenobia, el CAT completa su programación este año con dos producciones: ‘El príncipe tirano’ del dramaturgo andaluz del siglo XVI Juan de la Cueva -dirigida por Pepa Gamboa- y ‘Federico, un drama social’, Esta última se ha estrenado recientemente en el Teatro Central de la capital hispanoense. Esta obra metafórica y dramática está basada en los textos del teatro utópico de Federico García Lorca y nace con el propósito de lanzar al aire un compromiso social desde la escena. □



relación entre ambos y hablar de su exilio interior”. De la dirección se encargan José María Roca y Gema López, de Producciones Imperdibles, compañía que ya recreó la figura de Luis Cernuda y que, según el director del CAT, “hace un teatro escrito desde la escena, con un lenguaje contemporáneo”. □

Coixet al poder

La vigésima edición de los Premios Goya consagró a la realizadora Isabel Coixet, quien obtuvo con ‘La vida secreta de las palabras’ cuatro de los cinco galardones a los que estaba nominada y, además, los más codiciados convirtiéndose en la triunfadora de la noche. Mejor película, mejor dirección, mejor guión y mejor diseño de producción.

Dos o tres cosas que sabemos de ella. Licenciada en Historia, periodista en ejercicio durante años en la prensa general y publicaciones especializadas, responsable de anuncios publicitarios diferentes y originales, ilustrada e inquieta con películas en su haber como ‘Cosas que nunca te dije’, ‘A los que aman’,



‘Mi vida sin mí’ y esta última que nos ocupa. ‘Rara avis’ dentro de nuestro cine a quien le gusta rodar en inglés con protagonistas angloparlantes aunque sin exclusiones -ahí están Javier Cámara y Leonor Watling para demostrarlo-, amante de pequeñas historias de gente sin Historia, de microcosmos llenos de añor, dolor, soledades, ausencias, desencuentros y desamores. Capaz de enfrentarse a temas tan espinosos como la muerte y la tortura sin aspavientos ni efectismos y de filmar la intimidad y el silencio. Acaba de dirigir su primera obra de teatro, ‘84 Charing Cross Road’. No para y que lo veamos. Enhorabuena, Isabel. □

Carmen Jiménez

En pantalla

WATER
Dirigida por Deepa Mehta e interpretada por Seema Biswas, Lisa Ray, John Abraham, Sarala y Dr. Vidula Javalgekar



En 1938, en la India, casan a Chuyia, de 8 años, con un moribundo que fallece esa misma noche. Según la costumbre, a Chuyia le afeitan la cabeza e ingresa en un *ashram* para viudas donde deberá pasar el resto de su vida. Pero el *ashram*, es también un prostíbulo donde se entregan a las viudas jóvenes hasta que pierden su atractivo. □

Cine en casa

BUENOS DÍAS, NOCHE
Dirigida por Marco Bellocchio e interpretada por Maya Sansa, Luigi Lo Cascio y Roberto Herlitzka



En la Roma de 1978, Chiara se muda con su novio a un apartamento llevando una vida normal, pero su amigo Enzo sospecha... En realidad, su verdadera identidad está relacionada con un movimiento terrorista. Multigalardonada película basada en un hecho real. □

Música

KELLY CLARKSON
Breakaway



La cantante texana Kelly Clarkson publica su segundo disco 'Breakaway' cuyo primer single es *Since U Been Gone*. Para esta ocasión la artista ha participado en la composición de la mitad de los temas. Además ha contado con la colaboración de artistas como Ben Moody y David Hodges, ambos integrantes de Evanescence; y April Lavigne, entre otros. Con su primer álbum, 'Thankful', Clarkson ya consiguió vender cerca de 3 millones de copias. □

Los libros

HISTORIA DE LAS MUJERES EN ESPAÑA Y AMÉRICA LATINA I

Isabel Morant (Dir.)

Cátedra - 859 páginas

Esta historia de las mujeres abarca desde la Prehistoria hasta la Edad Media. Es el primer volumen que Cátedra publica sobre la historia de las mujeres en España y América Latina.



HISTORIA DE LAS MUJERES EN ESPAÑA Y AMÉRICA LATINA II

Isabel Morant (Dir.)

Cátedra

823 páginas

Segundo volumen de esta historia de las mujeres, esta vez centrándola en el mundo moderno.



MUJERES DEL MUNDO

José-Miguel Vila,

Carmen Vila

Imagine Ediciones

461 páginas

Este libro de carácter periodístico y no académico acerca la realidad de la inmigración femenina en la España de hoy.



APRENDER A TRABAJAR EN EQUIPO

Margarita Martínez, Maribel Salvador

Paidós

144 páginas

Se hacen propuestas sobre cómo potenciar la gestión eficiente de las personas mediante el trabajo en equipo.



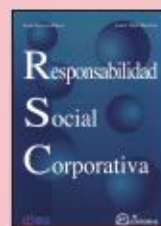
RESPONSABILIDAD SOCIAL CORPORATIVA

Jordi Morros Ribera, Isabel Vidal Martínez

FC Editorial

210 páginas

La obra pretende servir de guía introductoria a las empresas en su empeño de poder aplicar políticas de RSC.



HABILIDADES DE GESTIÓN PARA LA SECRETARÍA EFICAZ

María Claudia Londoño

FC Editorial

360 páginas

La autora sostiene que el secreto del éxito está en las habilidades vinculadas a la inteligencia emocional. □



RUTA TURÍSTICA

Pueblos blancos, cal andaluza

Son pueblos de azahar y geranio, de sol navajero y luna mora, de gazpacho y migas, de campana y almirez

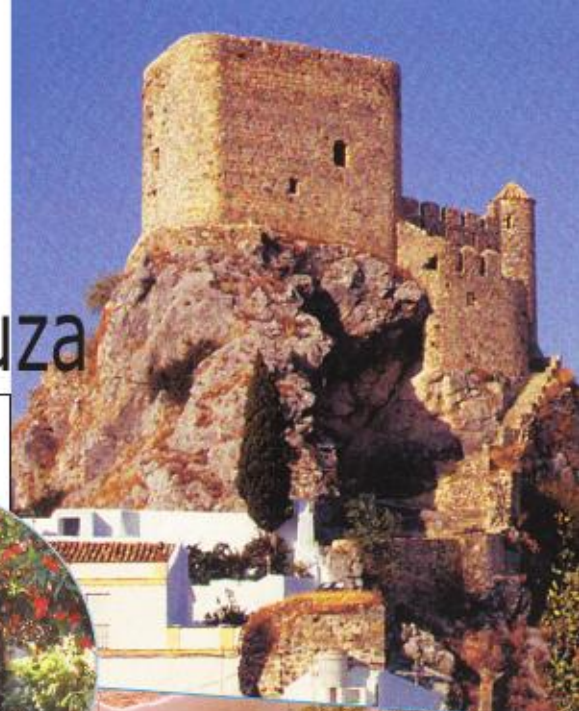
“Colgado del barranco duerme mi pueblo blanco que a fuerza de no ver nunca el mar se olvidó de soñar”. La canción de Serrat sirve, aunque no encaja exactamente con la descripción de los pueblos blancos de la serranía gaditana. Y es que la etiqueta auténtica y sin aditivos, la denominación de origen 'Ruta de los Pueblos Blancos' incluye una serie de topónimos a dos pasos de las playas más luminosas de toda Andalucía. Son pueblos de azahar y geranio, de sol navajero y luna mora, de gazpacho y migas, de campana y almirez, de señoras de negro y aceituneros algo cabizbajos. Esta ruta discurre por los recovecos de la sierra de Grazalema, un parque natural que, visto el desastre de Doñana, habría que mirar como oro en paño, como el manto de un Virgen muy venerada.

Conviene aclarar que si bien, muchas de las fachadas de los pueblos blancos están pintadas con cal y quedan muy 'limpitas' ciertamente, son los de esta sierra de Cádiz y algunas zonas colindantes los que ostentan este título. Y con buena nota. Los hay instalados tan ricamente sobre rocas, como Arcos o Vejer de la Frontera; pegados a la ladera y coronados por un castillo, como Zahara de la Sierra; escalonados entre el campo y el mar, como Conil, con la piel curtida, como Ubrique, casi agazapados entre montañas como Grazalema, o 'chiquiti-

nes' y casi difuminados como Igualeja. Salvo algún despiste de construcción, el perfil que presentan estos pueblos está espolvoreado por un manto de cal, tipo rosco de vino. El laberinto de calles semeja desde lejos terrones de azúcar con tejas.

Las casas, son sus patios interiores cargaditos de macetas, son un primor, bellas e inmaculadas como manto de novia el día de la boda. Cuando corre algo de fresco, el vecindario sale a la puerta con silla de enea, a hablar de 'fulanito' y 'menganito' como se ha hecho siempre.

A pesar de estar en tierra de secano, de cereales y de olivos, a una hora de coche están las playas que machacan los vientos del sur: Zahara de los Atunes, Barbate, Bolonia con sus ruinas y sus dunas, o Caños de Meca, pescaito frito y vino blanco fresco, Barbadillo a poder ser. Casi ná. Cerca se encuentran también los caballos de la Real Escuela Ecuestre de Jerez. Y haciendo largo el camino, al otro lado de la ruta, ya en la serranía de Málaga, está Ronda, con su tierra de albero, plaza de toros tan auténtica, tan lozana y tan andaluza. Los cuernos menos taurinos de corzos y ciervos, la naturaleza en esta-



do virgen se puede ver en el parque natural de Grazalema en el de los Alcornocales. Nadie diría que el lugar de España donde más llueve está precisamente en esta parte de Andalucía, pero ahí están las gráficas de los hombres del tiempo. Este lugar, que empalma con la serranía de Ronda al este y con el parque natural de los Alcornocales al suroeste, vuelve locos a los botánicos.

Seguir la ruta no tiene pérdida, hasta el pueblo de Grazalema, tanto desde Arcos de la Frontera, a poniente, como desde Ronda, al levante. A ella se une, en el mismo pueblo de Grazalema, la C-3331, que posibilita la entrada desde el sur, desde los Alcornocales, a través de Ubrique, el pueblo de Jesulín, y donde por cierto te puedes ahorrar algo de dinero en alguna prenda de piel. □

José Antonio Roldán Caro



Class ceiling ¡A ver si lo rompemos!

Manuel Bellido Bello

El consejo de una amiga y el azar han puesto en mis manos dos libros, muy distintos entre sí, que he leído estos días con entusiasmo y atención. Uno es *Historia de las mujeres en España y América Latina* publicado por Cátedra y el otro *Mujeres del mundo* publicado por Imaginediciones que habla de la inmigración femenina en España. Libros como los presentes nos pueden ayudar a entender mejor el papel de la mujer en la sociedad actual. Volver la vista atrás y repasar la Historia nos proporciona elementos para comprender mejor el presente.

También en las páginas de esta revista, mes a mes, constatamos que la participación de la mujer en los más variados ámbitos sociales, económicos y culturales se ha elevado de manera evidente, alcanzando cotas bastante representativas en un avance serio.

Muchos opinan que está cambiando la participación de la mujer en la sociedad y al mismo tiempo está cambiando el modelo de mujer. Hemos pasado del modelo de los años ochenta tipo Margaret Thatcher, 'Dama de hierro', a un modelo decisivamente más femenino, en

“ MUCHOS OPINAN QUE ESTÁ CAMBIANDO LA PARTICIPACIÓN DE LA MUJER EN LA SOCIEDAD Y AL MISMO TIEMPO ESTÁ CAMBIANDO EL MODELO DE MUJER



grado de desplegar buen gusto, sensibilidad e intuición en todos los aspectos de la vida profesional y familiar. Mujeres como Hillary Clinton o Angela Merkel, no pareciéndose a ningún andrógono, nada tienen que envidiar en cuanto a fortaleza a la que fue la primera ministra de Inglaterra. La mujer avanza, pero no siempre la sociedad le sigue el ritmo. Estamos ante el inicio de un proceso que tendrá que garantizar no sólo la igualdad formal, sino también la igualdad real. El camino es cuesta arriba y lleno de obstáculos: las modalidades de tiempo de trabajo favorables a la vida familiar están muy poco desarrolladas y las diferencias salariales prácticamente no han variado. Y por lo que respecta a la tasa de desempleo, la diferencia entre hombres y mujeres se mantiene estable: sigue siendo mayor el número de mujeres en paro que el de los hombres.

Llama la atención constatar como las mujeres de más edad siguen estando


más expuestas a la pobreza que los hombres y es que hasta en los sistemas de pensiones los derechos de las mujeres son significativamente inferiores a los de los hombres, debido a su reducida participación en el mercado laboral.

Los políticos tendrán que hacer un esfuerzo y no limitarse a crear gobiernos paritarios para visualizar esta igualdad, sino trabajar concretamente para aliviar a la mujer de ciertas ataduras que les impiden avanzar en el camino profesional. Es necesaria la creación de más servicios de cuidado de niños, de las personas mayores o de las personas con discapacidad, a precios razonables, accesibles y de calidad. Es necesario seguir fomentando el aprendizaje permanente y promoviendo seguidamente la empleabilidad y el acceso a trabajos de futuro, como los del ámbito de las tecnologías de la información. Es necesario seguir luchando eficazmente contra la violencia de género y la trata de mujeres con fines de explotación sexual. Es necesario promover campañas publicitarias destinadas a sensibilizar a la opinión pública sobre la utilidad y las ventajas que para el conjunto de la sociedad supondría una participación equilibrada de las mujeres y de los hombres en los procesos políticos, culturales y económicos.

Esa barrera poco visible, pero no por ello menos potente, que sigue obstaculizando el acceso y promoción profesional de las mujeres denominada "glass ceiling" o "techo de cristal", antes o después se romperá y todos saldremos beneficiados. Una buena herramienta para empezar a romperlo es cambiar de mentalidad, y es tarea de todos, también de la propia mujer. □



A los 20, soñaba con llegar
a lo más alto.



A los 28, tan sólo sueña.

**Trabajar sin seguridad
puede tener graves consecuencias.**

Los accidentes laborales pueden acabar con los sueños y proyectos de futuro de muchas personas. Por eso, tomar conciencia del problema debe ser una cuestión prioritaria. **Trabajar seguro, es lo primero.**

CAPRL
CONSEJO ANDALUZ
DE PREVENCIÓN
DE RIESGOS LABORALES



JUNTA DE ANDALUCÍA
CONSEJERÍA DE EMPLEO

La mujer en la Economía Social andaluza ocupa el 40% de los puestos de trabajo a nivel regional.

CEPES-Andalucía quiere conseguir que la mitad de todos sus empleos sean femeninos.

Porque nuestro modelo empresarial atiende igual a emprendedores y emprendedoras, porque no se puede prescindir de la mitad del conocimiento de una sociedad.



Carácter emprendedor.
La Economía Social apuesta por el empleo femenino.



Sales y Ferré, 2
41004 Sevilla
t. 95 450 04 21 / f. 95 450 07 75

<http://www.cepes-andalucia.es>

